



แผนว้ตราทำล้ง 3 ปี

ประจำปีงบประมาณ พ.ศ. 2558 - 2560



บวง
เทศบาลตำบลสะพลี
อำเภอปะทิว จังหวัดชุมพร



ประกาศเทศบาลตำบลสะพลี

เรื่อง การใช้แผนพัฒนาอัตรากำลัง ๓ ปี (พ.ศ. ๒๕๕๘ - พ.ศ. ๒๕๖๐)

ด้วยคณะกรรมการพนักงานเทศบาลจังหวัดชุมพร ในการประชุมครั้งที่ ๙/๒๕๕๗ เมื่อวันที่ ๒๒ กันยายน ๒๕๕๗ วาระการประชุมที่ ๔ เรื่องเพื่อพิจารณา มีมติเห็นชอบร่างแผนอัตรากำลัง ๓ ปี (พ.ศ. ๒๕๕๘ - พ.ศ. ๒๕๖๐) ของเทศบาลตำบลสะพลี

ในการนี้ จึงอาศัยอำนาจตามประกาศคณะกรรมการพนักงานเทศบาลจังหวัดชุมพร เรื่อง หลักเกณฑ์และเงื่อนไขเกี่ยวกับการบริหารงานบุคคลของเทศบาล ลงวันที่ ๑๙ ธันวาคม ๒๕๔๕ และแก้ไขเพิ่มเติมจนถึงปัจจุบัน จึงประกาศแผนอัตรากำลัง ๓ ปี (พ.ศ. ๒๕๕๘ - พ.ศ. ๒๕๖๐) ของเทศบาลตำบลสะพลี โดยมีผลตั้งแต่วันที่ ๑ ตุลาคม ๒๕๕๗ เป็นต้นไป รายละเอียดแนบท้าย

จึงประกาศมาให้ทราบโดยทั่วกัน

ประกาศ ณ วันที่ ๑ เดือน ตุลาคม พ.ศ. ๒๕๕๗

(นายกฤษฎา โลพิศ)

นายกเทศมนตรีตำบลสะพลี

แผนอัตรากำลัง 3 ปี
ปีงบประมาณ พ.ศ. 2558 - พ.ศ. 2560
เทศบาลตำบลสะพลี อำเภอปะทิว จังหวัดชุมพร

สารบัญ

	หน้า
1. หลักการและเหตุผล	1
2. วัตถุประสงค์	1
3. ขอบเขตและแนวทางในการจัดทำแผนอัตรากำลัง 3 ปี	2
4. สภาพปัญหา ของพื้นที่และความต้องการของประชาชน	2
5. ภารกิจ อำนาจหน้าที่ของเทศบาล	3
6. ภารกิจหลัก และภารกิจรองที่เทศบาลจะดำเนินการ	5
7. สรุปปัญหาและแนวทางในการกำหนดโครงสร้างส่วนราชการและกรอบอัตรากำลัง	5
8. โครงสร้างการกำหนดส่วนราชการ	5
9. รายละเอียดโครงสร้างตามแผนอัตรากำลัง	8
10. ภาระค่าใช้จ่ายเกี่ยวกับเงินเดือน และประโยชน์ตอบแทนอื่น	13
11. แผนภูมิโครงสร้างการแบ่งส่วนราชการตามแผนอัตรากำลัง 3 ปี	16
12. บัญชีแสดงจัดคนลงสู่ตำแหน่งและการกำหนดเลขที่ตำแหน่งในส่วนราชการ	22
13. แนวทางการพัฒนาข้าราชการหรือพนักงานส่วนท้องถิ่น	27
14. ประกาศคุณธรรม จริยธรรมของพนักงาน และลูกจ้างของเทศบาล	28

แผนอัตรากำลัง 3 ปี
ปีงบประมาณ พ.ศ. 2558 - พ.ศ. 2560
เทศบาลตำบลสะพลี อำเภอบึงสามพัน จังหวัดชุมพร

1. หลักการและเหตุผล

1.1 ประกาศคณะกรรมการกลางพนักงานเทศบาล เรื่อง มาตรฐานทั่วไปเกี่ยวกับอัตราตำแหน่งและมาตรฐานของตำแหน่ง ลงวันที่ 22 พฤศจิกายน 2544 ข้อ 5 กำหนดให้ คณะกรรมการพนักงานเทศบาล (ก.ท.จ.) กำหนดตำแหน่งพนักงานเทศบาลว่าจะมีตำแหน่งใด ระดับใด อยู่ในส่วนราชการใด จำนวนเท่าใด ให้คำนึงถึงภารกิจหน้าที่ความรับผิดชอบ ลักษณะงานที่ต้องปฏิบัติ ความยากและคุณภาพของงาน ปริมาณ ตลอดจนภาระค่าใช้จ่ายของเทศบาลที่จะต้องจ่ายในด้านบุคคล โดยให้เทศบาลจัดทำแผนอัตรากำลังของพนักงาน หรือลูกจ้างเทศบาล เพื่อใช้ในการกำหนดตำแหน่งโดยความเห็นชอบของคณะกรรมการพนักงานเทศบาล (ก.ท.จ.) ทั้งนี้ให้เป็นไปตามหลักเกณฑ์และวิธีการที่คณะกรรมการกลางพนักงานเทศบาล (ก.ท.) กำหนด

1.2 คณะกรรมการกลางพนักงานเทศบาล (ก.ท.) ได้มีมติเห็นชอบประกาศกำหนดการกำหนดตำแหน่งพนักงานเทศบาลและกำหนดให้จัดทำแผนอัตรากำลังของเทศบาลเพื่อเป็นกรอบในการกำหนดตำแหน่งและการใช้ตำแหน่งพนักงานเทศบาล โดยให้เสนอให้ ก.ท.จ. พิจารณาให้ความเห็นชอบ โดยให้เทศบาลแต่งตั้งคณะกรรมการจัดทำแผนอัตรากำลัง วิเคราะห์อำนาจหน้าที่และภารกิจของเทศบาล วิเคราะห์ความต้องการกำลังคน วิเคราะห์การวางแผนการใช้กำลังคน จัดทำกรอบอัตรากำลังและกำหนดหลักเกณฑ์และเงื่อนไขในการกำหนดตำแหน่งพนักงานเทศบาลตามแผนอัตรากำลัง ที่จัดทำขึ้นในครั้งแรก

1.3 ประกาศคณะกรรมการพนักงานเทศบาล (ก.ท.จ.) จังหวัดชุมพร เรื่อง หลักเกณฑ์และเงื่อนไขเกี่ยวกับการบริหารงานบุคคลของเทศบาล ได้กำหนดหลักเกณฑ์ และวิธีปฏิบัติที่ได้กำหนดไว้ตามมาตรฐานทั่วไป ตามข้อ 1.1 และตามประกาศกำหนด ตามข้อ 1.2 ซึ่งคณะกรรมการกลางพนักงานเทศบาล (ก.ท.) ได้ให้ความเห็นชอบแล้ว

1.4 จากหลักการและเหตุผลดังกล่าว เทศบาลตำบลสะพลี จึงได้จัดทำแผนอัตรากำลัง 3 ปี สำหรับปีงบประมาณ พ.ศ.2558 - พ.ศ.2560 ขึ้น

2. วัตถุประสงค์

2.1 เพื่อให้เทศบาลตำบลสะพลี มีโครงสร้างการบริหารและระบบงานที่เหมาะสมไม่ซ้ำซ้อน

2.2 เพื่อให้เทศบาลตำบลสะพลี มีการกำหนดตำแหน่ง การจัดอัตรากำลังให้เหมาะสมกับอำนาจหน้าที่ของเทศบาลตาม พระราชบัญญัติเทศบาล พ.ศ.2496 พระราชบัญญัติกำหนดแผนและขั้นตอนการกระจายอำนาจให้แก่องค์กรปกครองส่วนท้องถิ่น พ.ศ.2542 และกฎหมายอื่นที่เกี่ยวข้อง

2.3 เพื่อให้คณะกรรมการพนักงานเทศบาล (ก.ท.จ.) ตรวจสอบการกำหนดตำแหน่งและการใช้ตำแหน่งพนักงานเทศบาลและลูกจ้างให้เหมาะสม

2.4 เพื่อเป็นแนวทางในการดำเนินการวางแผนการใช้อัตรากำลัง การพัฒนาบุคลากรของเทศบาลให้เหมาะสม

2.5 เพื่อให้เทศบาลตำบลสะพลี สามารถวางแผนอัตรากำลังในการบรรจุแต่งตั้งข้าราชการ เพื่อให้การบริหารงานของเทศบาลเกิดประโยชน์ต่อประชาชน เกิดผลสัมฤทธิ์ต่อภารกิจตามอำนาจหน้าที่ มีประสิทธิภาพ มีความคุ้มค่า สามารถลดขั้นตอนการปฏิบัติงาน และมีการลดภารกิจและยุบเลิกหน่วยงานที่ไม่จำเป็นสามารถตอบสนองความต้องการของประชาชนเป็นอย่างดี

2.6 เพื่อให้เทศบาลตำบลสะพลี สามารถควบคุมภาระค่าใช้จ่ายด้านการบริหารงานบุคคลให้เป็นไปตามกฎหมายกำหนด

3. ขอบเขตและแนวทางในการจัดทำแผนอัตรากำลัง 3 ปี

คณะกรรมการจัดทำแผนอัตรากำลังของเทศบาลตำบลสะพลี ซึ่งมีนายกเทศมนตรีตำบลสะพลี เป็นประธาน เห็นสมควรให้จัดทำแผนอัตรากำลัง 3 ปี โดยให้มีขอบเขตนี้อาครอบคลุมในเรื่องต่างๆ ดังต่อไปนี้

3.1 วิเคราะห์ภารกิจ อำนาจหน้าที่ ความรับผิดชอบของเทศบาลตำบลสะพลี ตามพระราชบัญญัติเทศบาล พ.ศ.2496 (รวมแก้ไขเพิ่มเติม) พระราชบัญญัติกำหนดแผนและขั้นตอนการกระจายอำนาจให้แก่องค์กรปกครองส่วนท้องถิ่น พ.ศ.2542 ตลอดจนกฎหมายอื่น ให้สอดคล้องกับแผนพัฒนาเศรษฐกิจและสังคมแห่งชาติ แผนพัฒนาอำเภอ แผนพัฒนาจังหวัด นโยบายของรัฐบาล และสภาพปัญหาของเทศบาลตำบลสะพลี

3.2 กำหนดโครงสร้างการแบ่งส่วนราชการภายในและการจัดระบบงาน เพื่อรองรับภารกิจตามอำนาจหน้าที่ความรับผิดชอบ ให้สามารถแก้ไขปัญหาของเทศบาลตำบลสะพลีได้อย่างมีประสิทธิภาพ

3.3 กำหนดตำแหน่งในสายงานต่างๆ จำนวนตำแหน่ง และระดับตำแหน่ง ให้เหมาะสมกับภาระหน้าที่ความรับผิดชอบ ปริมาณงานและคุณภาพของงาน รวมทั้งสร้างความก้าวหน้าในสายอาชีพของกลุ่มงานต่าง ๆ

3.4 จัดทำกรอบอัตรากำลัง 3 ปี โดยกำหนดภาระค่าใช้จ่ายด้านการบริหารงานบุคคลต้องไม่เกินร้อยละ 40 ของงบประมาณรายจ่ายประจำปี

3.5 ต้องการให้พนักงานเทศบาลทุกคน ได้รับการพัฒนาอย่างน้อยปีละ 1 ครั้ง

4. สภาพปัญหาของพื้นที่และความต้องการของประชาชน

พื้นที่ของเทศบาลตำบลสะพลี เป็นพื้นที่การประมง การเกษตรกรรม และกำลังพัฒนาเป็นพื้นที่การท่องเที่ยวอีกด้านหนึ่ง ซึ่งมีปัญหาและความต้องการของประชาชนใน 5 ด้าน ได้แก่

4.1 ด้านโครงสร้างพื้นฐาน

พบว่าปัญหาต่างที่เกิดขึ้น เป็นเรื่องสาธารณูปโภค และสาธารณูปการต่างๆ เช่น ไฟฟ้า ประปา ถนน ทางเท้าและสะพาน และเพื่อให้สามารถบรรเทาความเดือดร้อนและตอบสนองความต้องการของประชาชนได้ เทศบาลตำบลสะพลี จึงมีโครงการต่าง ๆ ที่กำหนดขึ้นเพื่อพัฒนาโครงสร้างพื้นฐานให้ครอบคลุมทั้งพื้นที่

4.2 ด้านเศรษฐกิจ

เทศบาลตำบลสะพลี มีภูมิทัศน์ติดต่อกับชายฝั่งทะเล ประชาชนมีความต้องการให้พัฒนาในด้านแหล่งท่องเที่ยว เพราะสามารถเพิ่มรายได้ให้แก่ประชาชนได้มากขึ้น และต้องการให้มีการให้ความรู้ในอาชีพประมงและเกษตรกรรมเพื่อเพิ่มค่าครองชีพในท้องถิ่นให้พออยู่พอกิน

4.3 ปัญหาด้านสังคมและการศึกษา

การพัฒนาคุณภาพชีวิตของคนในท้องถิ่น เป็นสิ่งจำเป็นเร่งด่วน ทั้งในด้านการศึกษา การสาธารณสุข เทศบาลตำบลสะพลีมีโครงการเพื่อพัฒนาคุณภาพชีวิตหลายด้าน วัตถุประสงค์เพื่อให้ประโยชน์สุขของประชาชนในท้องถิ่นอย่างแท้จริง

4.4 ปัญหาด้านการเมืองการบริหาร

ปัญหาที่เกิดขึ้นปัจจุบัน เนื่องจากประชาชนยังขาดความรู้ ความเข้าใจในการบริหารการเมืองในท้องถิ่น เทศบาลตำบลสะพลี จึงมีการจัดเวทีประชาคมเพื่อรณรงค์ให้ประชาชนเข้ามามีส่วนร่วมในการปฏิบัติงานของเทศบาลอยู่เสมอ มีการประชาสัมพันธ์ข้อมูลข่าวสารต่าง ๆ ทางเสียงตามสายอยู่เสมอ และต้องการให้มีการพัฒนาเครื่องมือเครื่องใช้ให้ทันสมัยอยู่เสมอ เช่น รถดับเพลิง รถบรรทุกน้ำ ฯลฯ

4.5 ปัญหาด้านทรัพยากรธรรมชาติ

เนื่องจากเทศบาลตำบลสะพลีมีพื้นที่ติดชายฝั่งทะเล ปัญหาด้านทรัพยากรธรรมชาติจึงเป็นเรื่องสำคัญ ประชาชนต้องการที่จะเข้ามามีส่วนร่วมในการอนุรักษ์ทรัพยากรธรรมชาติและสิ่งแวดล้อมมากขึ้น พร้อมทั้งเทศบาลได้มีโครงการเพื่อรณรงค์ให้ประชาชนมีจิตสำนึกที่ดีเกี่ยวกับการอนุรักษ์ทรัพยากรธรรมชาติมากขึ้นด้วย

5. ภารกิจ อำนาจหน้าที่ของเทศบาล

เทศบาลตำบลสะพลี มีภารกิจอำนาจหน้าที่ในด้านต่างๆ ดังนี้

5.1 ด้านโครงสร้างพื้นฐาน มีภารกิจที่เกี่ยวข้อง ดังนี้

ก. ตามพระราชบัญญัติเทศบาล พ.ศ.2496 และที่แก้ไขเพิ่มเติมจนถึง (ฉบับที่ 11) พ.ศ.2543

(1) การจัดให้มีและบำรุงทางบกและทางน้ำ (มาตรา 50 (2) มาตรา 51 (8))

(2) ให้มีและบำรุงไฟฟ้าหรือแสงสว่างโดยวิธีอื่น (มาตรา 51)

ข. ตามพระราชบัญญัติกำหนดแผนและขั้นตอนการกระจายอำนาจให้แก่องค์กรปกครองส่วนท้องถิ่น พ.ศ.2542

(1) การจัดให้มีและบำรุงรักษาทางบก ทางน้ำ และทางระบายน้ำ (มาตรา 16 (2))

(2) การสาธารณสุข โภคและการก่อสร้างอื่นๆ (มาตรา 16 (4))

(3) การสาธารณสุขการ (มาตรา 16 (5))

(4) การควบคุมอาคาร (มาตรา 16 (28))

5.2 ด้านส่งเสริมคุณภาพชีวิต มีภารกิจที่เกี่ยวข้อง ดังนี้

ก. ตามพระราชบัญญัติกำหนดแผนและขั้นตอนการกระจายอำนาจให้แก่องค์กรปกครองส่วนท้องถิ่น พ.ศ. 2542

(1) การจัดการศึกษา (มาตรา 16 (9))

(2) การส่งเสริมกีฬา (มาตรา 16 (14))

(3) การสาธารณสุข การอนามัยครอบครัว และการรักษาพยาบาล (มาตรา 16 (19))

5.3 ด้านการจัดระเบียบชุมชน สังคม และการรักษาความสงบเรียบร้อย มีภารกิจที่เกี่ยวข้อง ดังนี้

ก. ตามพระราชบัญญัติเทศบาล พ.ศ. 2496 (และที่แก้ไขเพิ่มเติมจนถึงฉบับที่ 11 พ.ศ. 2543)

(1) การรักษาความสงบเรียบร้อยของประชาชน (มาตรา 50 (5))

5.4 ด้านการวางแผนการส่งเสริมการลงทุน พาณิชยกรรมและการท่องเที่ยว มีภารกิจที่เกี่ยวข้อง

ดังนี้

ก. ตามพระราชบัญญัติเทศบาล พ.ศ. 2496 (และที่แก้ไขเพิ่มเติมจนถึงฉบับที่ 11 พ.ศ.2543)

(1) บำรุงและส่งเสริมการทำมาหากินของราษฎร (มาตรา 51 (5))

5.5 ด้านการบริหารจัดการและการอนุรักษ์ทรัพยากรธรรมชาติและสิ่งแวดล้อม มีภารกิจที่

เกี่ยวข้อง ดังนี้

ก. ตามพระราชบัญญัติกำหนดแผนและขั้นตอนการกระจายอำนาจให้แก่องค์กรปกครองส่วนท้องถิ่น พ.ศ. 2542

(1) การจัดการ การบำรุงรักษาและการใช้ประโยชน์จากป่าไม้ ที่ดิน ทรัพยากรธรรมชาติและสิ่งแวดล้อม (มาตรา 16 (24))

5.6 ด้านการศาสนา ศิลปวัฒนธรรม จารีตประเพณี และภูมิปัญญาท้องถิ่น มีภารกิจที่เกี่ยวข้อง

ดังนี้

ก. ตามพระราชบัญญัติเทศบาล พ.ศ. 2496 (และที่แก้ไขเพิ่มเติมจนถึงฉบับที่ 11 พ.ศ. 2543)

(1) บำรุงรักษาศิลปะ จารีตประเพณี ภูมิปัญญาท้องถิ่น และวัฒนธรรมอันดีของท้องถิ่น (มาตรา 50 (8))

5.7 ด้านการบริหารจัดการและการสนับสนุนการปฏิบัติภารกิจของส่วนราชการและองค์กรปกครองส่วนท้องถิ่น มีภารกิจที่เกี่ยวข้อง ดังนี้

(1) สนับสนุนและปฏิบัติหน้าที่ตามนโยบายของรัฐบาลที่เกี่ยวข้องหรือกระทบกับชีวิตความเป็นอยู่ของประชาชน

6. ภารกิจหลัก และภารกิจรองที่เทศบาลจะดำเนินการ

เทศบาลตำบลสะพลี ได้วิเคราะห์แล้วพิจารณาเห็นว่า ภารกิจหลักและภารกิจรอง ที่ต้องดำเนินการ ได้แก่

6.1 ภารกิจหลัก

- (1) การจัดการศึกษา
- (2) การพัฒนาและปรับปรุงแหล่งท่องเที่ยว
- (3) การพัฒนาและส่งเสริมอาชีพเพิ่มรายได้ให้แก่ประชาชน
- (4) การส่งเสริมกีฬา
- (5) การจัดให้มีสาธารณูปโภค สาธารณูปการให้ทั่วถึง
- (6) การส่งเสริมด้านการสาธารณสุขและอนามัยครอบครัว
- (7) การบำรุงรักษาศิลปะ จารีตประเพณี ภูมิปัญญาท้องถิ่นและวัฒนธรรมอันดีของท้องถิ่น
- (8) การจัดให้มีและบำรุงรักษาทางบก ทางน้ำและทางระบายน้ำ
- (9) การควบคุมอาคาร

6.2 ภารกิจรอง

- (1) การรักษาความสงบเรียบร้อยของประชาชน
- (2) การจัดการการบำรุงรักษาและการใช้ประโยชน์จากป่าไม้ที่ดินทรัพยากรธรรมชาติและสิ่งแวดล้อม

7. สรุปปัญหาและแนวทางในการกำหนดโครงสร้างส่วนราชการและกรอบอัตรากำลัง

เทศบาลตำบลสะพลี เป็นเทศบาลขนาดเล็ก โดยกำหนดโครงสร้างแบ่งส่วนราชการออกเป็น 1 สำนัก 4 กอง ได้แก่ สำนักปลัด กองคลัง กองช่าง กองสาธารณสุขและสิ่งแวดล้อม และกองการศึกษา โดยกำหนดให้มีกรอบอัตรากำลังทั้งสิ้น 29 อัตรา โดย ก.ท. (เดิม) กำหนดกรอบอัตรากำลังสูงสุดไว้ว่าเทศบาลแต่ละชั้น จะกำหนดตำแหน่งได้ไม่เกินจำนวนที่กำหนด ทำให้เทศบาลตำบลสะพลีไม่สามารถกำหนดตำแหน่งต่างๆ เพิ่มใหม่ได้ตามความจำเป็นที่ต้องใช้บุคคลที่มีความรู้ความสามารถด้านอื่นๆ นอกเหนือจากตำแหน่งที่กำหนดไว้ เพื่อใช้แก้ไขปัญหาความเดือดร้อนและความต้องการของประชาชนในเขตเทศบาลตำบลสะพลี

8. โครงสร้างการกำหนดส่วนราชการ

จากสภาพปัญหาของเทศบาลตำบลสะพลีดังกล่าว เทศบาลตำบลสะพลีมีภารกิจ อำนาจหน้าที่ที่จะต้องดำเนินการแก้ไขปัญหาความเดือดร้อนและความต้องการดังกล่าว ภายใต้อำนาจหน้าที่ที่กำหนดไว้ในพระราชบัญญัติเทศบาล พ.ศ.2496 พระราชบัญญัติกำหนดแผนและขั้นตอนการกระจายอำนาจให้แก่องค์กรปกครองส่วนท้องถิ่น พ.ศ.2542 โดยมีการกำหนดโครงสร้างส่วนราชการ ดังนี้

8.1 โครงสร้าง

(1) สำนักปลัดเทศบาล

- ภารกิจด้านงานธุรการของสำนัก จึงกำหนดให้มีงานธุรการ
- ภารกิจด้านงานการบริหารงานบุคคลของเทศบาล จึงกำหนดให้มีงานการเจ้าหน้าที่
- ภารกิจด้านการบริหารงานทะเบียนราษฎรและบัตรฯ จึงกำหนดให้มีงานทะเบียนราษฎรและบัตรฯ
- ภารกิจด้านการบริหารงานบุคคลของเทศบาล จึงกำหนดให้มีงานการเจ้าหน้าที่
- ภารกิจด้านการงบประมาณ การจัดทำแผนพัฒนา การวิเคราะห์นโยบาย จึงกำหนดให้มีงานแผนและงบประมาณ
- ภารกิจด้านการบริหารงานบุคคลและตรวจสอบการดำเนินงานนิติกรรมสัญญาของเทศบาล จึงกำหนดให้มีงานการเจ้าหน้าที่และนิติการ
- ภารกิจด้านการป้องกันและบรรเทาสาธารณภัย จึงกำหนดให้มีงานป้องกันและบรรเทาสาธารณภัย
- ภารกิจด้านการพัฒนาชุมชน การส่งเสริมความเข้มแข็งชุมชน การจัดสวัสดิการสังคม และการให้การสงเคราะห์ จึงกำหนดให้มีงานพัฒนาชุมชนและสวัสดิการสังคม
- ภารกิจด้านการประชาสัมพันธ์ การส่งเสริมและพัฒนากองท่องเที่ยว จึงกำหนดให้มีงานประชาสัมพันธ์และการท่องเที่ยว

(2) กองคลัง

- ภารกิจด้านงานธุรการของกอง จึงกำหนดให้มีงานธุรการ
- ภารกิจด้านการเงินฯ จึงกำหนดให้มีงานการเงินและบัญชี
- ภารกิจด้านการจัดเก็บรายได้ การพัฒนารายได้ และผลประโยชน์ของเทศบาล จึงกำหนดให้มีงานจัดเก็บและพัฒนารายได้
- ภารกิจด้านการจัดทำแผนที่ภาษี และทะเบียนทรัพย์สิน จึงกำหนดให้มีงานแผนที่ภาษี และทะเบียนทรัพย์สิน
- ภารกิจด้านการจัดทำทะเบียนพัสดุ ครุภัณฑ์ จึงกำหนดให้มีงานพัสดุและทรัพย์สิน

(3) กองช่าง

- ภารกิจด้านการงานธุรการของกอง จึงกำหนดให้มีงานธุรการ
- ภารกิจด้านการสาธารณูปโภค จึงกำหนดให้มีงานสาธารณูปโภค
- ภารกิจด้านการก่อสร้างการควบคุมอาคารและการวางผังเมืองจึงกำหนดให้มีงานวิศวกรรมและควบคุมอาคาร
- ภารกิจด้านการจัดสถานที่ในงานรัฐพิธี งานศาสนพิธี และการซ่อมแซมบำรุงและติดตั้งไฟฟ้าสาธารณะ จึงกำหนดให้มีงานการจัดสถานที่และการไฟฟ้าสาธารณะ

(4) กองสาธารณสุขและสิ่งแวดล้อม

- ภารกิจด้านงานธุรการของกอง จึงกำหนดให้มีงานธุรการ
- ภารกิจด้านการสุขาภิบาล การอนามัยและการควบคุมดูแลสิ่งแวดล้อม จึงกำหนดให้มีงานสุขาภิบาลและอนามัยสิ่งแวดล้อม
- ภารกิจด้านการสาธารณสุขชุมชน จึงกำหนดให้มีงานสาธารณสุขชุมชน
- ภารกิจด้านการป้องกันและควบคุมโรค จึงกำหนดให้มีงานป้องกันและควบคุมโรค
- ภารกิจด้านการรักษาความสะอาด การเก็บขนขยะมูลฝอย และสิ่งปฏิกูล จึงกำหนดให้มีงานรักษาความสะอาด

(5) กองการศึกษา

- ภารกิจด้านการบริหารจัดการ การบริหารการศึกษา งานด้านธุรการ จึงกำหนดให้มีงานบริหารการศึกษา
- ภารกิจด้านการพัฒนาการศึกษา จึงกำหนดให้มี งานพัฒนาการศึกษา
- ภารกิจด้านกิจกรรมกีฬาและนันทนาการจึงกำหนดให้มีงานการกีฬาและนันทนาการ

(6) หน่วยตรวจสอบภายใน

- ภารกิจด้านการตรวจสอบและการควบคุมภายใน จึงกำหนดให้มีหน่วยตรวจสอบภายใน

รายละเอียดโครงสร้างตามแผนอัตรากำลังใหม่

โครงสร้างตามแผนอัตรากำลังปัจจุบัน	โครงสร้างตามแผนอัตรากำลังใหม่	หมายเหตุ
1. สำนักปลัดเทศบาล	1. สำนักปลัดเทศบาล	
1.1 งานธุรการ	1.1 งานธุรการ	
1.2 งานการเจ้าหน้าที่และนิติการ	1.2 งานการเจ้าหน้าที่และนิติการ	
1.3 งานทะเบียนราษฎรและบัตรฯ	1.3 งานทะเบียนราษฎรและบัตรฯ	
1.4 งานแผนและงบประมาณ	1.4 งานแผนและงบประมาณ	
1.5 งานป้องกันและบรรเทาสาธารณภัย	1.5 งานป้องกันและบรรเทาสาธารณภัย	
1.6 งานพัฒนาชุมชนและสวัสดิการสังคม	1.6 งานพัฒนาชุมชนและสวัสดิการสังคม	
1.7 งานประชาสัมพันธ์และการท่องเที่ยว	1.7 งานประชาสัมพันธ์และการท่องเที่ยว	
2. กองคลัง	2. กองคลัง	
2.1 งานธุรการ	2.1 งานธุรการ	
2.2 งานการเงินและบัญชี	2.2 งานการเงินและบัญชี	
2.3 งานจัดเก็บและพัฒนารายได้	2.3 งานจัดเก็บและพัฒนารายได้	
2.4 งานแผนที่ภาษีและทะเบียนทรัพย์สิน	2.4 งานแผนที่ภาษีและทะเบียนทรัพย์สิน	
2.5 งานพัสดุและทรัพย์สิน	2.5 งานพัสดุและทรัพย์สิน	
3. กองช่าง	3. กองช่าง	
3.1 งานธุรการ	3.1 งานธุรการ	
3.2 งานสาธารณูปโภค	3.2 งานสาธารณูปโภค	
3.3 งานวิศวกรรมและควบคุมอาคาร	3.3 งานวิศวกรรมและควบคุมอาคาร	
3.4 งานจัดสถานที่และการไฟฟ้าสาธารณะ	3.4 งานจัดสถานที่และการไฟฟ้าสาธารณะ	
4. กองสาธารณสุขและสิ่งแวดล้อม	4. กองสาธารณสุขและสิ่งแวดล้อม	
4.1 งานธุรการ	4.1 งานธุรการ	
4.2 งานสุขาภิบาลและอนามัยสิ่งแวดล้อม	4.2 งานสุขาภิบาลและอนามัยสิ่งแวดล้อม	
4.3 งานสาธารณสุขชุมชน	4.3 งานสาธารณสุขชุมชน	
4.4 งานป้องกันและควบคุมโรคติดต่อ	4.4 งานป้องกันและควบคุมโรคติดต่อ	
4.5 งานรักษาความสะอาด	4.5 งานรักษาความสะอาด	
5. กองการศึกษา	5. กองการศึกษา	
5.1 งานบริหารการศึกษา	5.1 งานบริหารการศึกษา	
5.2 งานพัฒนาการศึกษา	5.2 งานพัฒนาการศึกษา	
5.3 งานการกีฬาและนันทนาการ	5.3 งานการกีฬาและนันทนาการ	
6. หน่วยตรวจสอบภายใน	6. หน่วยตรวจสอบภายใน	

8.2 การวิเคราะห์การกำหนดตำแหน่ง

เทศบาลตำบลสะพลี ได้กำหนดแผนอัตรากำลัง 3 ปี โดยกำหนดให้มีส่วนราชการภายในเป็น 1 สำนัก 4 กอง และ 1 หน่วยงานพิเศษ โดยได้วิเคราะห์กำหนดตำแหน่งของบุคลากรที่จะดำรงตำแหน่งตามภารกิจต่างๆ ดังนี้

8.2.1 สำนักปลัดเทศบาล

- (1) ด้านการบริหาร กำหนดให้มีตำแหน่งนักบริหารงานทั่วไป ระดับ 6 จำนวน 1 อัตรา เพื่อทำหน้าที่บริหารงานในฐานะหัวหน้าสำนัก
- (2) ด้านงานธุรการ กำหนดให้มีตำแหน่งเจ้าพนักงานธุรการ ระดับ 2-4/5 จำนวน 1 อัตรา ตำแหน่งเจ้าหน้าที่บริหารงานทั่วไป ระดับ 3-5/6ว จำนวน 1 อัตรา
- (3) ด้านงานการเจ้าหน้าที่ กำหนดให้มีตำแหน่งบุคลากร ระดับ 3-5/6ว จำนวน 1 อัตรา
- (4) ด้านงานทะเบียนราษฎรและบัตร กำหนดให้มีตำแหน่งเจ้าหน้าที่บริหารงานทะเบียนและบัตร ระดับ 3-5/6ว จำนวน 1 อัตรา
- (5) ด้านงานแผนและงบประมาณ กำหนดให้มีตำแหน่งเจ้าหน้าที่วิเคราะห์นโยบายและแผน ระดับ 3-5/6ว จำนวน 1 อัตรา
- (6) ด้านงานป้องกันและบรรเทาสาธารณภัย กำหนดให้มีตำแหน่งเจ้าพนักงานป้องกันและบรรเทาสาธารณภัย ระดับ 2-4/5 จำนวน 1 อัตรา
- (7) ด้านการประชาสัมพันธ์และการท่องเที่ยว
- (8) ด้านการพัฒนาชุมชนและสวัสดิการสังคม กำหนดให้มีตำแหน่งนักพัฒนาชุมชน ระดับ 3-5/6ว จำนวน 1 อัตรา

8.2.2 กองคลัง

- (1) ด้านการบริหาร กำหนดให้มีตำแหน่งนักบริหารงานคลัง ระดับ 7 จำนวน 1 อัตรา เพื่อทำหน้าที่บริหารงานในฐานะผู้อำนวยการกอง
- (2) ด้านงานธุรการ กำหนดให้มีตำแหน่งเจ้าหน้าที่ธุรการ ระดับ 1-3/4 จำนวน 1 อัตรา
- (3) ด้านงานการเงินและบัญชี กำหนดให้มีตำแหน่งนักวิชาการการเงินและบัญชี ระดับ 3-5/6ว จำนวน 1 อัตรา และตำแหน่งเจ้าพนักงานการเงินและบัญชี ระดับ 2-4/5 จำนวน 1 อัตรา
- (4) ด้านงานพัสดุและทรัพย์สิน กำหนดให้มีตำแหน่งเจ้าพนักงานพัสดุ ระดับ 2-4/5 จำนวน 1 อัตรา
- (5) ด้านงานจัดเก็บและพัฒนารายได้ กำหนดให้มีตำแหน่งเจ้าพนักงานจัดเก็บรายได้ ระดับ 2-4/5 จำนวน 1 อัตรา
- (6) ด้านแผนที่ภาษีและทะเบียนทรัพย์สิน กำหนดให้มีตำแหน่งเจ้าพนักงานการคลัง ระดับ 2-4/5 จำนวน 1 อัตรา

8.2.3 กองช่าง

- (1) ด้านการบริหาร กำหนดให้มีตำแหน่งนักบริหารงานช่าง ระดับ 6 จำนวน 1 อัตรา เพื่อทำหน้าที่บริหารงานในฐานะหัวหน้ากอง
- (2) ด้านงานธุรการ กำหนดให้มีตำแหน่งเจ้าพนักงานธุรการ ระดับ 2-4/5 จำนวน 1 อัตรา
- (3) ด้านงานสาธารณูปโภค กำหนดให้มีตำแหน่งนายช่างโยธา ระดับ 1-3/4 จำนวน 1 อัตรา

(4) ด้านงานวิศวกรรมและควบคุมอาคาร กำหนดให้มีตำแหน่งนายช่างโยธา ระดับ 2-4/5
จำนวน 1 อัตรา

(5) ด้านงานจัดสถานที่และการไฟฟ้าสาธารณะ กำหนดให้มีตำแหน่งช่างไฟฟ้า ระดับ
1-3/4 จำนวน 1 อัตรา

8.2.4 กองสาธารณสุขและสิ่งแวดล้อม

(1) ด้านการบริหาร กำหนดให้มีตำแหน่งนักบริหารงานสาธารณสุข ระดับ 6 จำนวน 1
อัตรา เพื่อทำหน้าที่บริหารงานในฐานะหัวหน้ากอง

(2) ด้านงานธุรการ กำหนดให้มีตำแหน่งเจ้าพนักงานธุรการ ระดับ 2-4/5 จำนวน 1 อัตรา

(3) ด้านงานป้องกันและควบคุมโรคติดต่อ

(4) ด้านงานสุขาภิบาลและอนามัยสิ่งแวดล้อม กำหนดให้มีตำแหน่งเจ้าหน้าที่สุขาภิบาล
ระดับ 1-3/4 จำนวน 1 อัตรา

(5) ด้านงานรักษาความสะอาด

(6) ด้านงานสาธารณสุขชุมชน กำหนดให้มีตำแหน่งพนักงานส่งเสริมสุขภาพ ระดับ 2-4/5
จำนวน 1 อัตรา

8.2.5 กองการศึกษา

(1) ด้านการบริหาร กำหนดให้มีตำแหน่งนักบริหารการศึกษา ระดับ 6 จำนวน 1 อัตรา
เพื่อทำหน้าที่บริหารงานในฐานะหัวหน้ากอง

(2) ด้านงานบริหารการศึกษา กำหนดให้มีตำแหน่งเจ้าพนักงานธุรการ ระดับ 2-4/5
จำนวน 1 อัตรา

(3) ด้านงานพัฒนาการศึกษา กำหนดให้มีตำแหน่งนักวิชาการศึกษา ระดับ 3-5/6ว
จำนวน 1 อัตรา

(4) ด้านงานการกีฬาและนันทนาการ

8.2.6 หน่วยตรวจสอบภายใน กำหนดให้มีเจ้าหน้าที่ตรวจสอบภายใน ระดับ 3-5/6ว จำนวน 1
อัตรา

กรอบอัตรากำลัง 3 ปี ระหว่างปี พ.ศ. 2558 - พ.ศ. 2560

ส่วนราชการ	กรอบอัตรากำลังเดิม	กรอบอัตรากำลังตำแหน่งที่คาดว่าจะต้องใช้ในช่วงระยะเวลา 3 ปีข้างหน้า			อัตรากำลังคนเพิ่ม / ลด			หมายเหตุ
		2558	2559	2560	2558	2559	2560	
ปลัดเทศบาล (นักบริหารงานเทศบาล 7)	1	1	1	1	-	-	-	
สำนักปลัดเทศบาล								
นักบริหารงานทั่วไป 7	1	1	1	1	-	-	-	ว่าง
นักบริหารงานทั่วไป 6	1	1	1	1	-	-	-	
เจ้าหน้าที่บริหารงานทั่วไป 4	1	1	1	1	-	-	-	
บุคลากร 6ว	1	1	1	1	-	-	-	
เจ้าหน้าที่บริหารงานทะเบียนและบัตรฯ 6ว	1	1	1	1	-	-	-	
เจ้าหน้าที่วิเคราะห์นโยบายและแผน 5	1	1	1	1	-	-	-	
เจ้าพนักงานป้องกันและบรรเทาฯ 4	1	1	1	1	-	-	-	
นักพัฒนาชุมชน 6ว	1	1	1	1	-	-	-	
พนักงานจ้าง								
ผู้ช่วยเจ้าหน้าที่วิเคราะห์นโยบายและแผน	1	1	1	1	-	-	-	
ผู้ช่วยเจ้าหน้าที่บันทึกข้อมูล	1	1	1	1	-	-	-	
พนักงานขับรถยนต์ (ส่วนกลาง)	1	1	1	1	-	-	-	
ผู้ช่วยเจ้าหน้าที่ป้องกันฯ	1	1	1	1	-	-	-	
พนักงานดับเพลิง	1	1	1	1	-	-	-	
พนักงานขับรถยนต์ (ดับเพลิง)	1	1	1	1	-	-	-	
พนักงานขับรถยนต์ (บรรทุกน้ำ)	1	1	1	1	-	-	-	
พนักงานขับรถยนต์ (กู้ภัย)	1	1	1	1	-	-	-	
คนงาน	1	1	1	1	-	-	-	
ภารโรง	1	1	1	1	-	-	-	
พนักงานดับเพลิง	1	1	1	1	-	-	-	
พนักงานดับเพลิง	1	1	1	1	-	-	-	
กองคลัง								
นักบริหารงานคลัง 7	1	1	1	1	-	-	-	
นักวิชาการเงินและบัญชี 5	1	1	1	1	-	-	-	
เจ้าพนักงานการคลัง 4	1	1	1	1	-	-	-	
เจ้าพนักงานจัดเก็บรายได้ 6ว	1	1	1	1	-	-	-	
เจ้าพนักงานพัสดุ 5	1	1	1	1	-	-	-	
เจ้าหน้าที่ธุรการ 2	1	1	1	1	-	-	-	

ส่วนราชการ	กรอบอัตรา กำลังเดิม	กรอบอัตราตำแหน่งที่ คาดว่าจะต้องใช้ในช่วง ระยะเวลา 3 ปีข้างหน้า			อัตรากำลังคน เพิ่ม / ลด			หมายเหตุ
		2558	2559	2560	2558	2559	2560	
กองช่าง								
นักบริหารงานช่าง 6	1	1	1	1	-	-	-	ว่าง
นายช่างโยธา 5	1	1	1	1	-	-	-	
เจ้าพนักงานธุรการ 4	1	1	1	1	-	-	-	
ช่างไฟฟ้า 2	1	1	1	1	-	-	-	
พนักงานจ้าง								
ผู้ช่วยช่างโยธา	1	1	1	1	-	-	-	
ผู้ช่วยช่างเครื่องกล	1	1	1	1	-	-	-	
กองสาธารณสุขและสิ่งแวดล้อม								
นักบริหารงานสาธารณสุข 6	1	1	1	1	-	-	-	
ลูกจ้างประจำ								
พนักงานขับรถยนต์	1	1	1	1	-	-	-	
พนักงานจ้าง								
พนักงานขับรถยนต์ (บรรทุกขยะ)	1	1	1	1	-	-	-	
พนักงานประจำรถบรรทุกขยะ	1	1	1	1	-	-	-	
พนักงานประจำรถบรรทุกขยะ	1	1	1	1	-	-	-	
พนักงานประจำรถบรรทุกขยะ	1	1	1	1	-	-	-	
พนักงานประจำรถบรรทุกขยะ	1	1	1	1	-	-	-	
พนักงานประจำรถบรรทุกขยะ	1	1	1	1	-	-	-	
คนงานกวาดขยะ	1	1	1	1	-	-	-	
คนงาน	1	1	1	1	-	-	-	
คนงาน	1	1	1	1	-	-	-	
กองการศึกษา								
นักบริหารการศึกษา 6	1	1	1	1	-	-	-	
เจ้าพนักงานธุรการ 4	1	1	1	1	-	-	-	
ครู ศศ.1	1	1	1	1	-	-	-	เงินอุดหนุน
พนักงานจ้าง								
หัวหน้าศูนย์พัฒนาเด็กเล็ก	1	1	1	1	-	-	-	เงินอุดหนุน/ว่าง
ครูผู้ดูแลเด็ก	1	1	1	1	-	-	-	เงินอุดหนุน/ว่าง
ครูผู้ดูแลเด็ก	1	1	1	1	-	-	-	เงินอุดหนุน/ว่าง
คนงาน	1	1	1	1	-	-	-	
หน่วยตรวจสอบภายใน								
รวม	51	51	51	51	-	-	-	

9. ภาระค่าใช้จ่ายเกี่ยวกับเงินเดือนและประโยชน์ตอบแทนอื่น

ที่	ชื่อสายงาน	ระดับตำแหน่ง	จำนวนทั้งหมด	จำนวนที่มีอยู่ปัจจุบัน		อัตราตำแหน่งที่คาดว่าจะต้องใช้เวลา 3 ปีข้างหน้า			อัตรากำลังคนเพิ่ม/ลด			ภาระค่าใช้จ่ายที่เพิ่มขึ้น			ค่าใช้จ่ายรวม			หมายเหตุ
				จำนวน (คน)	เงินเดือน (1)	2558	2559	2560	2558	2559	2560	2558	2559	2560	2558	2559	2560	
1	นักบริหารงานเทศบาล	7	1	1	365,760	1	1	1	-	-	-	12,600	12,960	13,320	378,360	391,320	404,640	
2	สํานักบ้ดัด	7	1	0	367,080	1	1	1	-	-	-	13,920	13,920	13,920	381,000	394,920	408,840	ว่าง
3	นักบริหารงานทั่วไป	6	1	1	111,080	1	1	1	-	-	-	11,040	11,160	10,920	122,120	133,280	144,200	
4	นักพัฒนาชุมชน	6ว	1	1	234,960	1	1	1	-	-	-	9,360	9,960	10,200	244,320	254,280	264,480	
5	บุคลากร	6ว	1	1	234,960	1	1	1	-	-	-	9,360	9,960	10,200	244,320	254,280	264,480	
6	เจ้าหน้าที่วิเคราะห์นโยบายและแผน	5	1	1	253,680	1	1	1	-	-	-	8,880	8,640	8,880	262,560	271,200	280,080	
7	เจ้าหน้าที่บริหารงานทะเบียนและบัตร	6ว	1	1	234,960	1	1	1	-	-	-	9,360	9,960	10,200	244,320	254,280	264,480	
8	เจ้าหน้าที่บริหารงานทั่วไป	4	1	1	225,480	1	1	1	-	-	-	7,440	7,560	7,800	232,920	240,480	248,280	
9	เจ้าพนักงานป้องกัน	4	1	1	174,840	1	1	1	-	-	-	6,840	6,960	7,440	181,680	188,640	196,080	
10	พนักงานจ้าง																	
10	ผู้ช่วยเจ้าหน้าที่วิเคราะห์นโยบายและแผน		1	1	202,920	1	1	1	-	-	-	8,160	8,520	8,520	211,080	219,600	228,120	
11	ผู้ช่วยเจ้าหน้าที่บันทึกข้อมูล		1	1	120,840	1	1	1	-	-	-	4,920	5,040	5,040	125,760	130,800	135,840	
12	พนักงานขับรถยนต์ (ส่วนกลาง)		1	1	130,560	1	1	1	-	-	-	5,280	5,520	5,520	135,840	141,360	146,880	
13	ผู้ช่วยเจ้าหน้าที่ป้องกัน		1	1	130,560	1	1	1	-	-	-	5,280	5,520	5,520	135,840	141,360	146,880	
14	พนักงานดับเพลิง		1	1	130,560	1	1	1	-	-	-	5,280	5,520	5,520	135,840	141,360	146,880	
15	พนักงานขับรถยนต์ (ดับเพลิง)		1	1	130,560	1	1	1	-	-	-	5,280	5,520	5,520	135,840	141,360	146,880	
16	พนักงานขับรถยนต์ (บรรทุกน้ำ)		1	1	118,800	1	1	1	-	-	-	4,800	5,040	5,040	123,600	128,640	133,680	
17	พนักงานขับรถยนต์ (กู้ภัย)		1	1	123,120	1	1	1	-	-	-	4,920	5,160	5,160	128,040	133,200	138,360	
18	คนงาน		1	1	108,000	1	1	1	-	-	-	-	-	-	108,000	108,000	108,000	
19	ภารโรง		1	1	108,000	1	1	1	-	-	-	-	-	-	108,000	108,000	108,000	
20	พนักงานดับเพลิง		1	1	108,000	1	1	1	-	-	-	-	-	-	108,000	108,000	108,000	
21	พนักงานดับเพลิง		1	1	108,000	1	1	1	-	-	-	-	-	-	108,000	108,000	108,000	
22	นักบริหารงานคลัง	7	1	1	347,640	1	1	1	-	-	-	11,880	12,240	12,960	359,520	371,760	384,720	
23	นักวิชาการเงินและบัญชี	5	1	1	223,080	1	1	1	-	-	-	8,520	8,880	8,760	231,600	240,480	249,240	
24	เจ้าพนักงานการคลัง	4	1	1	174,840	1	1	1	-	-	-	6,840	6,960	7,440	181,680	188,640	196,080	

ที่	ชื่อสายงาน	ระดับตำแหน่ง	จำนวนทั้งหมด	จำนวนที่มีอยู่ปัจจุบัน		อัตราตำแหน่งที่คาดว่าจะต้องใช้เวลา 3 ปีข้างหน้า			อัตรากำลังคนเพิ่ม/ลด			ภาระค่าใช้จ่ายที่เพิ่มขึ้น (2)			ค่าใช้จ่ายรวม (3)			หมายเหตุ
				จำนวน	เงินเดือน (1)	2558	2559	2560	2558	2559	2560	2558	2559	2560	2558	2559	2560	
25	เจ้าพนักงานจัดเก็บรายได้	6ว	1	264,480	1	1	1	1	-	-	-	10,560	10,800	10,920	275,040	285,840	296,760	
26	เจ้าพนักงานพัสดุ	5	1	180,000	1	1	1	1	-	-	-	7,320	7,560	7,680	187,320	194,880	202,560	
27	เจ้าพนักงานธุรการ กองช่าง	2	1	107,640	1	1	1	1	-	-	-	4,320	4,560	4,320	111,960	116,520	120,840	
28	นักบริหารงานช่าง	6	1	278,820	1	1	1	1	-	-	-	10,740	10,740	10,740	289,560	300,300	311,040	ว่าง
29	นายช่างโยธา 5	5	1	187,320	1	1	1	1	-	-	-	7,560	7,680	8,040	194,880	202,560	210,600	
30	นายช่างไฟฟ้า	2	1	140,760	1	1	1	1	-	-	-	5,400	5,640	6,120	146,160	151,800	157,920	
31	เจ้าพนักงานธุรการ พนักงานจ้าง	4	1	174,840	1	1	1	1	-	-	-	6,840	6,960	7,440	181,680	188,640	196,080	
32	ผู้ช่วยช่างโยธา	1	1	128,160	1	1	1	1	-	-	-	5,160	5,400	5,400	133,320	138,720	144,120	
33	ผู้ช่วยช่างเครื่องกล	1	1	128,160	1	1	1	1	-	-	-	5,160	5,400	5,400	133,320	138,720	144,120	
34	กองสาธารณสุขและสิ่งแวดล้อม นักบริหารงานสาธารณสุข	6	1	272,400	1	1	1	1	-	-	-	9,240	9,720	10,080	281,640	291,360	301,440	
35	ลูกจ้างประจำ พนักงานขับรถยนต์	1	1	159,720	1	1	1	1	-	-	-	8,640	6,480	6,840	168,360	174,840	181,680	
36	พนักงานขับรถ (บรรทุกขยะ)	1	1	123,120	1	1	1	1	-	-	-	4,920	5,160	5,160	128,040	133,200	138,360	
37	พนักงานประจำรถบรรทุกขยะ	1	1	108,000	1	1	1	1	-	-	-	-	-	-	108,000	108,000	108,000	
38	พนักงานประจำรถบรรทุกขยะ	1	1	108,000	1	1	1	1	-	-	-	-	-	-	108,000	108,000	108,000	
39	พนักงานประจำรถบรรทุกขยะ	1	1	108,000	1	1	1	1	-	-	-	-	-	-	108,000	108,000	108,000	
40	พนักงานประจำรถบรรทุกขยะ	1	1	108,000	1	1	1	1	-	-	-	-	-	-	108,000	108,000	108,000	
41	พนักงานประจำรถบรรทุกขยะ	1	1	108,000	1	1	1	1	-	-	-	-	-	-	108,000	108,000	108,000	
42	คนงานกวาดขยะ	1	1	108,000	1	1	1	1	-	-	-	-	-	-	108,000	108,000	108,000	
43	คนงาน	1	1	108,000	1	1	1	1	-	-	-	-	-	-	108,000	108,000	108,000	
44	คนงาน	1	1	108,000	1	1	1	1	-	-	-	-	-	-	108,000	108,000	108,000	
45	กองการศึกษา นักบริหารการศึกษา	6	1	276,960	1	1	1	1	-	-	-	9,360	9,960	10,200	286,320	296,280	306,480	
46	เจ้าพนักงานธุรการ	4	1	174,840	1	1	1	1	-	-	-	6,840	6,960	7,440	181,680	188,640	196,080	
47	ครู คศ.1	1	1	209,880	1	1	1	1	-	-	-	9,360	9,960	9,840	219,240	229,200	239,040	เงินอุดหนุน

ที่	ชื่อสายงาน	ระดับตำแหน่ง	จำนวนทั้งหมด	จำนวนที่มีอยู่ปัจจุบัน		อัตราตำแหน่งที่คาดว่าจะต้องใช้เวลา 3 ปีข้างหน้า			อัตรากำลังคนเพิ่ม/ลด			ภาระค่าใช้จ่ายที่เพิ่มขึ้น			ค่าใช้จ่ายรวม			หมายเหตุ
				จำนวน (คน)	เงินเดือน (1)	2558	2559	2560	2558	2559	2560	2558	2559	2560	2558	2559	2560	
48	พนักงานจ้าง		1	0	180,000	1	1	1	-	-	-	180,000	7,200	7,560	360,000	367,200	374,760	เงินอุดหนุน/จ้าง
49	หัวหน้าศูนย์พัฒนาเด็กเล็ก		1	0	112,800	1	1	1	-	-	-	112,800	4,560	4,560	225,600	230,160	234,720	เงินอุดหนุน/จ้าง
50	ครูผู้ดูแลเด็ก		1	0	112,800	1	1	1	-	-	-	112,800	4,560	4,560	225,600	230,160	234,720	เงินอุดหนุน/จ้าง
51	คนงาน		1	1	108,000	1	1	1	-	-	-	-	-	-	108,000	108,000	108,000	
	หน่วยตรวจสอบภายใน																	
(4)	รวม		51	46	8,652,980	51	51	51	0	0	0	262,020	268,020	273,660	8,299,520	8,567,540	8,841,200	
(5)	ประมาณการประโชนตอบแทนอื่น 20 %														1,659,904	1,713,508	1,768,240	
(6)	รวมเป็นค่าใช้จ่ายบุคคลทั้งสิ้น														9,959,424	10,281,048	10,609,440	
(7)	คิดร้อยละ 40 งบประมาณรายจ่ายประจำปี														38.39	37.75	37.10	

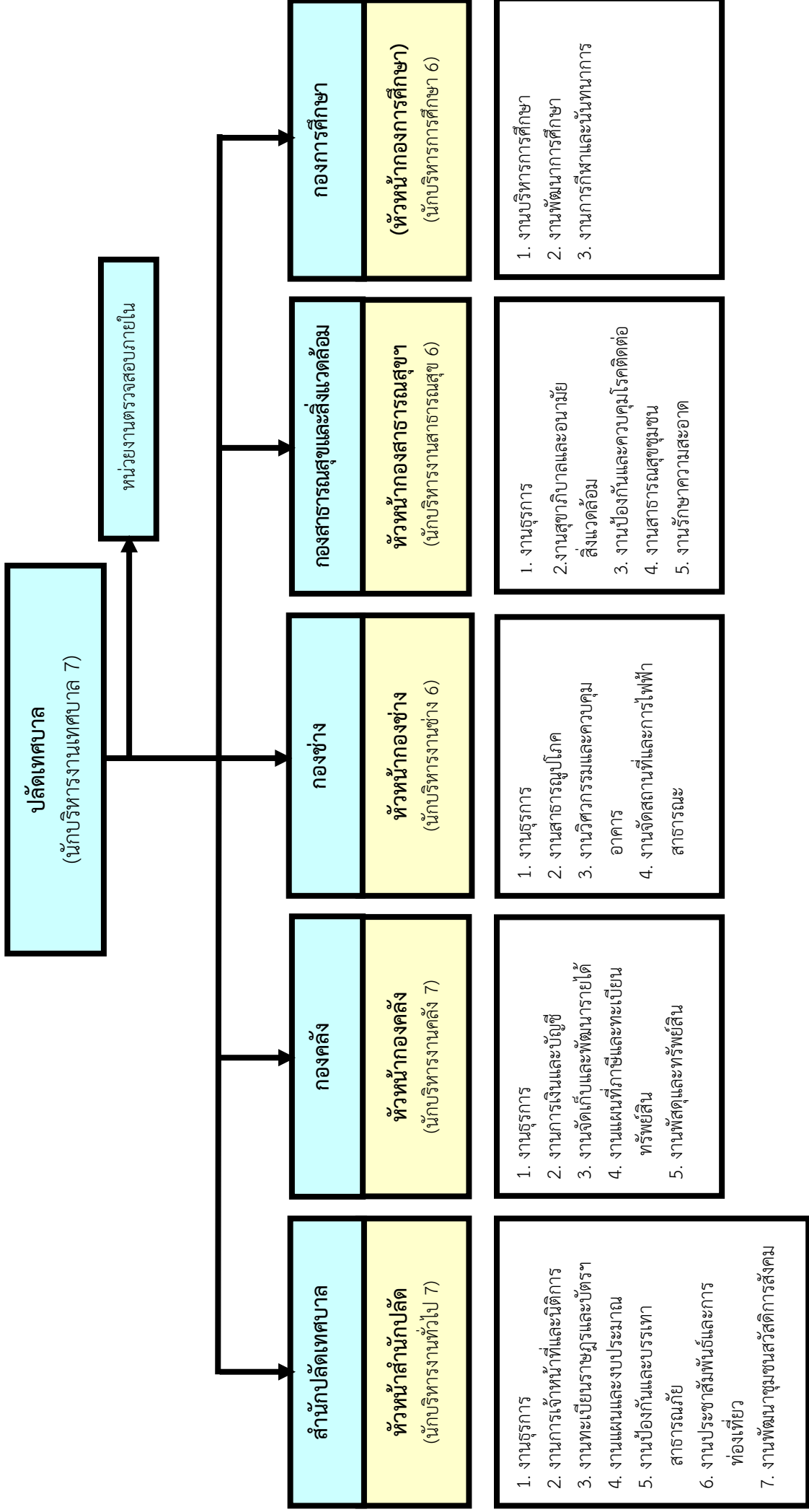
งบประมาณรายจ่ายประจำปี 2558 = 25,939,935

งบประมาณรายจ่ายประจำปี 2559 = 27,236,932 = (25,939,935 x 5% + 25,939,935)

งบประมาณรายจ่ายประจำปี 2560 = 28,598,778 = (27,236,932 x 5% + 27,236,932)

10. แผนภูมิโครงสร้างการแบ่งส่วนราชการตามแผนอัตรากำลัง 3 ปี

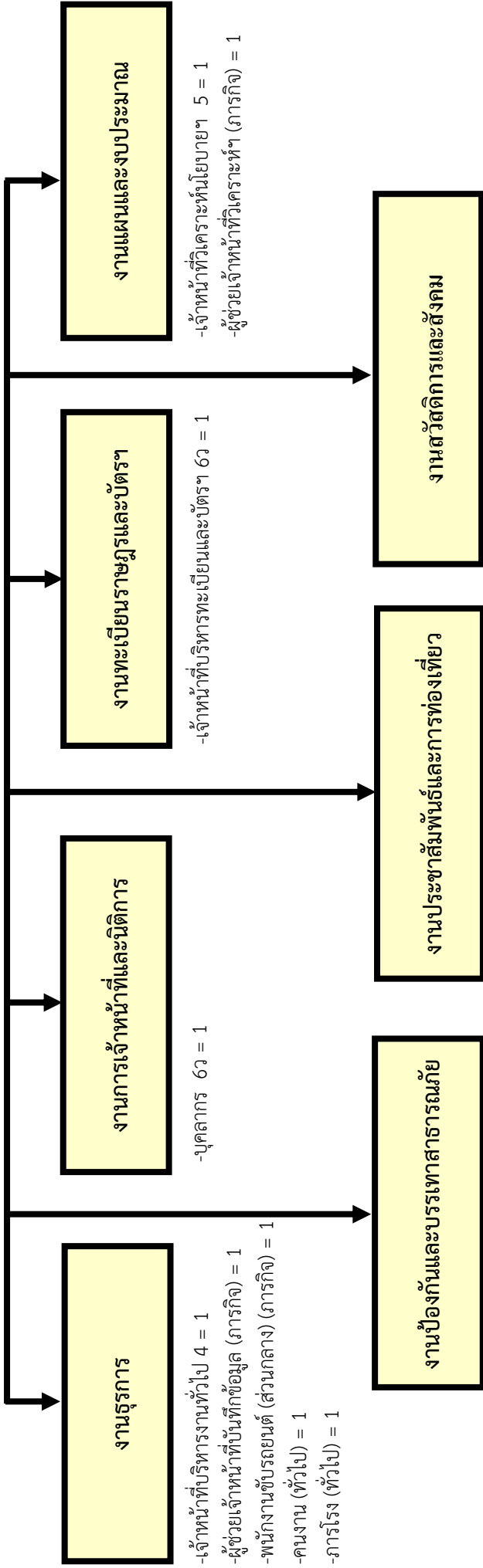
โครงสร้างส่วนราชการและกรอบอัตรากำลัง เทศบาลตำบลสะพลี



โครงสร้างของสำนักปลัดเทศบาล

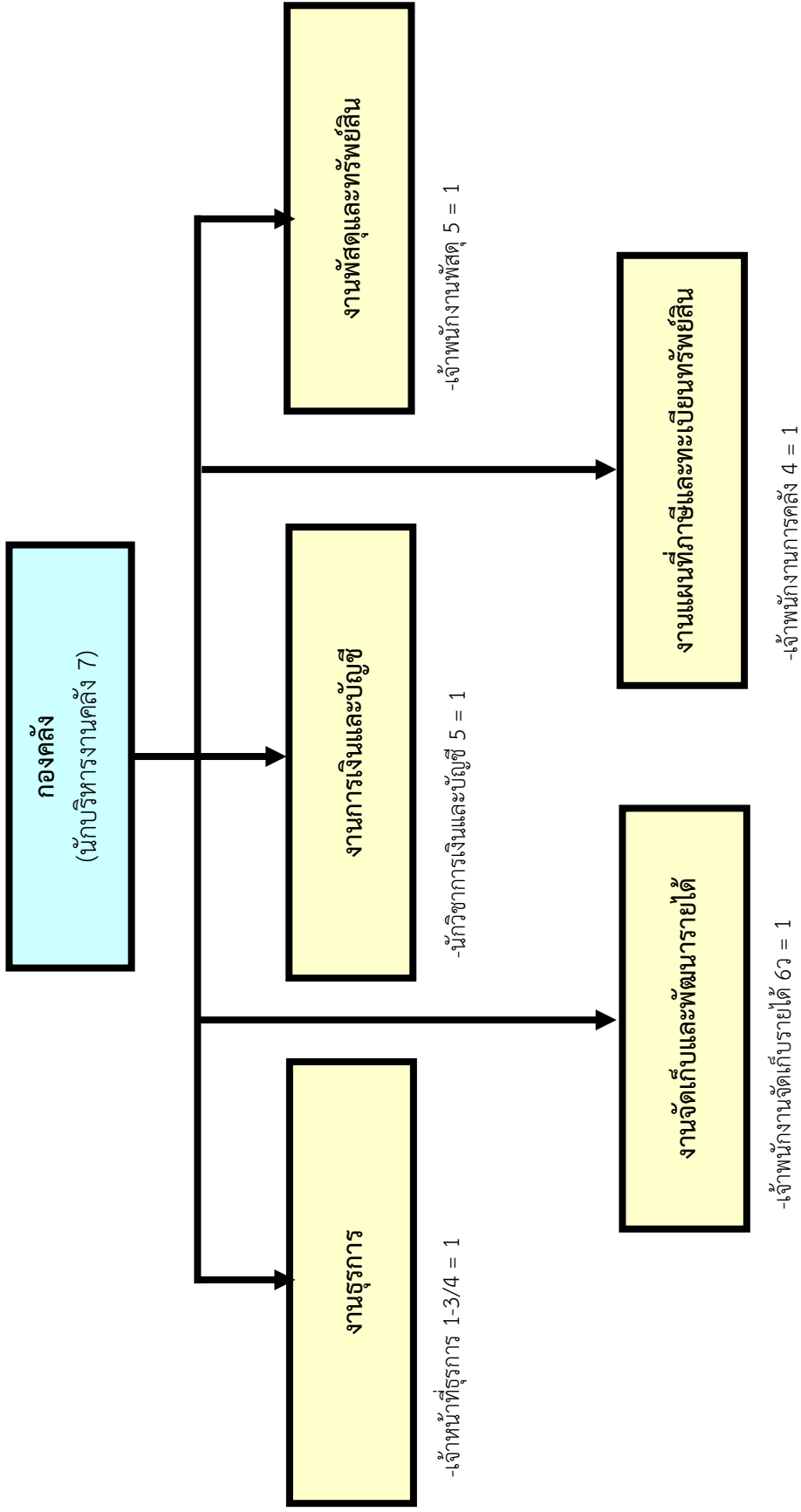
สำนักปลัดเทศบาล
(นักบริหารงานทั่วไป 7)

สำนักปลัดเทศบาล
(นักบริหารงานทั่วไป 6)



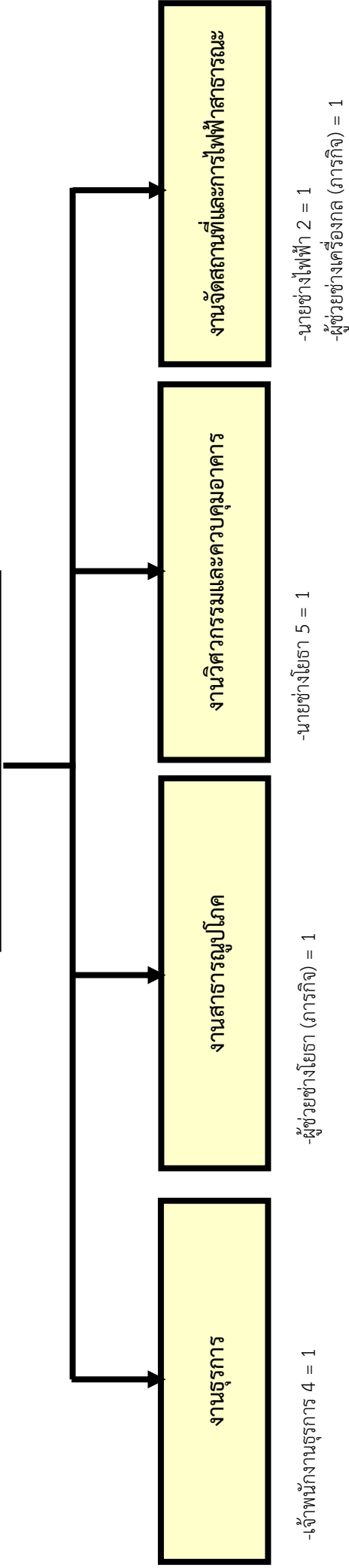
-นักพัฒนาชุมชน 6ว = 1

โครงสร้างของกองคลัง

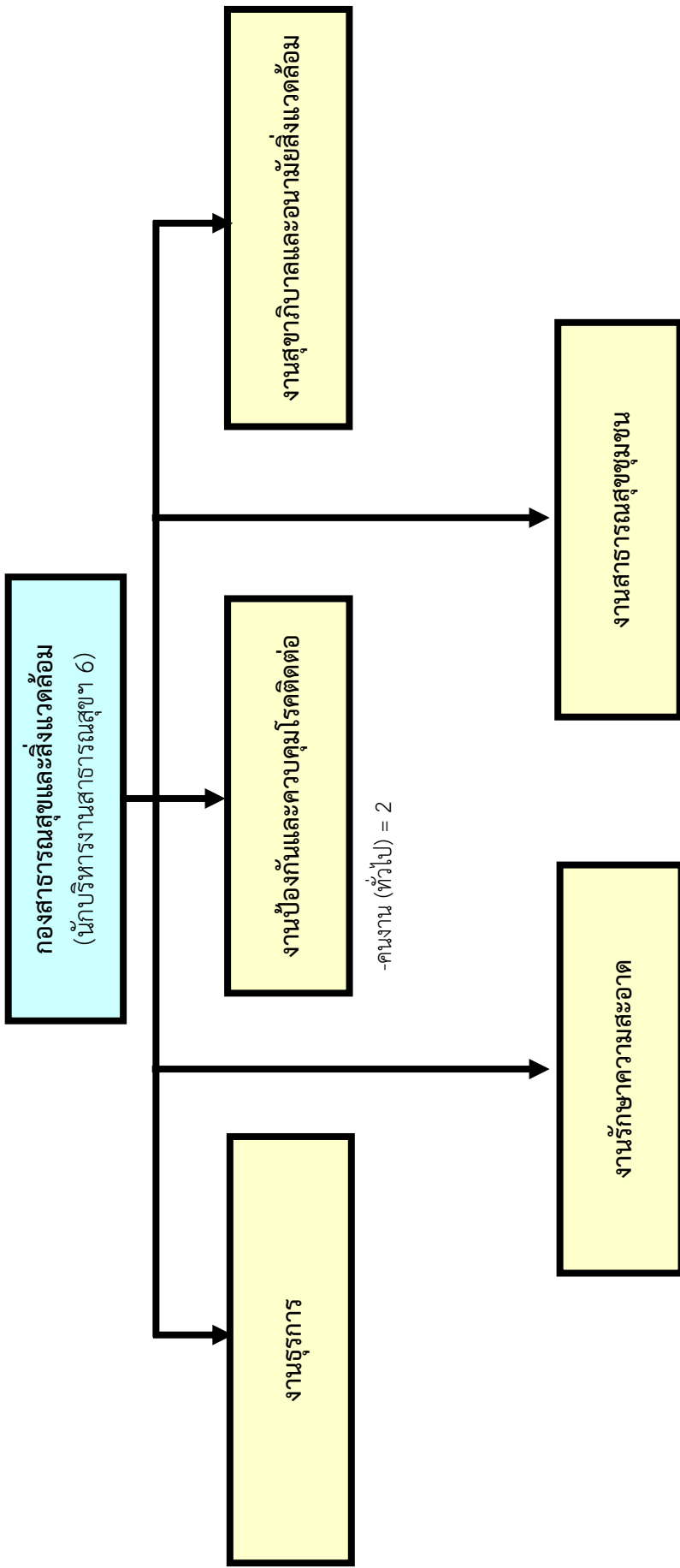


โครงสร้างของกองช่าง

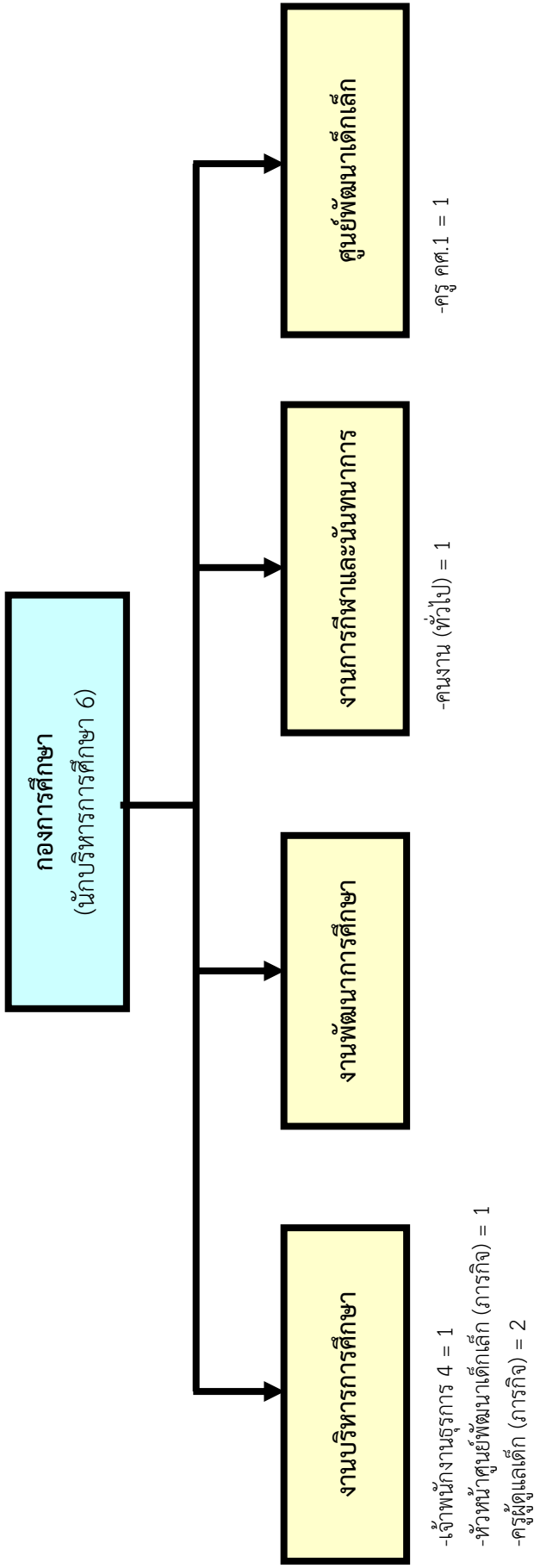
กองช่าง
(นับบริหารงานช่าง 6)



โครงสร้างของกองสาธารณสุขและสิ่งแวดล้อม



โครงสร้างของกองการศึกษา



11. บัญชีแสดงจัดคนลงสู่ตำแหน่งและการกำหนดเลขที่ตำแหน่งในส่วนราชการ

ที่	ชื่อ - สกุล	คุณวุฒิ	กรอบอัตราเดิม		กรอบอัตราแก้ไขใหม่		เงินเดือน		หมายเหตุ				
			เลขที่ตำแหน่ง	ตำแหน่ง	ระดับ	ตำแหน่ง	ระดับ	เงินเดือน		เงินประจำตำแหน่ง	เงินเพิ่มอื่นๆ/ค่าตอบแทน		
1.	นายอำพร กัลปภา	ศิลปศาสตรบัณฑิต	00-0101-001	นักบริหารงานเทศบาล (ปลัดเทศบาล)	7	00-0101-001	นักบริหารงานเทศบาล (ปลัดเทศบาล)	7	323,760 (26,980x12)	42,000 (3,500x12)	-	365,760	
สำนักปลัดเทศบาล													
2.	-ว่าง-		01-0102-001	นักบริหารงานทั่วไป (หัวหน้าสำนักปลัด)	7	01-0102-001	นักบริหารงานทั่วไป (หัวหน้าสำนักปลัด)	7	367,080				ว่าง
3.	น.ส.อนุภาพ ศุภการ	ศิลปศาสตรมหาบัณฑิต	01-0102-001	นักบริหารงานทั่วไป (หัวหน้าสำนักปลัด)	6	01-0102-001	นักบริหารงานทั่วไป (หัวหน้าสำนักปลัด)	6	97,080 (24,270x4)	14000 (3,500x4)			111,080
4.	น.ส.นงคิษฐ์ อยู่ชุ่ม	รัฐศาสตรบัณฑิต	01-0704-001	นักพัฒนาชุมชน	6ว	01-0704-001	นักพัฒนาชุมชน	6ว	234,960 (19,580x12)	-	-	-	-
5.	นายธเนศร์ เยาวภักดิ์	ศิลปศาสตรบัณฑิต	01-0208-001	บุคลากร	6ว	01-0208-001	บุคลากร	6ว	234,960 (19,580x12)	-	-	-	-
6.	นายอุดมพร อภิษรเขตต์	รัฐประศาสนศาสตรมหาบัณฑิต	01-0201-001	เจ้าหน้าที่วิเคราะห์นโยบายและแผน	5	01-201-001	เจ้าหน้าที่วิเคราะห์นโยบายและแผน	5	253,680 (22,490x12)	-	-	-	-
7.	น.ส.กวีติ ยอดทอง	ศิลปศาสตรบัณฑิต	01-0215-001	เจ้าหน้าที่บริหารงานทะเบียนและบัตรฯ	6ว	01-0215-001	เจ้าหน้าที่บริหารงานทะเบียนและบัตรฯ	6ว	234,960 (19,580x12)	-	-	-	-
8.	น.ส.วิมลรัตน์ คุณวุฒิ	รัฐประศาสนศาสตรมหาบัณฑิต	01-0209-001	เจ้าหน้าที่บริหารงานทั่วไป	4	01-0209-001	เจ้าหน้าที่บริหารงานทั่วไป	4	225,480 (18,790x12)	-	-	-	-
9.	นายยุทธศักดิ์ จันทร์สุริย์	ปวส.(ช่างไฟฟ้ากำลัง)	01-0222-001	เจ้าพนักงานป้องกันและบรรเทาสาธารณภัย	4	01-0222-001	เจ้าพนักงานป้องกันและบรรเทาสาธารณภัย	4	174,840 (14,570x12)	-	-	-	-
10.	น.ส.ณัฐชยา โลพิส	-	-	ผู้ช่วยเจ้าหน้าที่วิเคราะห์นโยบายฯ	-	-	ผู้ช่วยเจ้าหน้าที่วิเคราะห์นโยบายฯ	-	202,920 (16,910x12)	-	-	-	-
11.	น.ส.ธิดารัตน์ วิเศษศักดิ์	-	-	ผู้ช่วยเจ้าหน้าที่บันทึกข้อมูล	-	-	ผู้ช่วยเจ้าหน้าที่บันทึกข้อมูล	-	120,840 (10,070x12)	-	-	-	-

ที่	ชื่อ - สกุล	คุณวุฒิ	กรอบอัตราเดิม		กรอบอัตราค่าจ้างใหม่			เงินเดือน			หมายเหตุ		
			เลขที่ตำแหน่ง	ตำแหน่ง	ระดับ	เลขที่ตำแหน่ง	ตำแหน่ง	ระดับ	เงินเดือน	เงินประจำตำแหน่ง		เงินเพิ่มขึ้น/ค่าตอบแทน	
12.	นายวัฒนา โชคสมหวัง	-	-	พนักงานขับรถยนต์ (ส่วนกลาง)	-	พนักงานขับรถยนต์ (ส่วนกลาง)	-	พนักงานขับรถยนต์ (ส่วนกลาง)	-	130,560 (10,880x12)	-	-	-
13.	นายชูชาติ สารีสุข	-	-	ผู้ช่วยเจ้าหน้าที่ป้องกันฯ	-	ผู้ช่วยเจ้าหน้าที่ป้องกันฯ	-	ผู้ช่วยเจ้าหน้าที่ป้องกันฯ	-	130,560 (10,880x12)	-	-	-
14.	นายเกียรติ ทิพย์โภชนา	-	-	พนักงานดับเพลิง	-	พนักงานดับเพลิง	-	พนักงานดับเพลิง	-	130,560 (10,880x12)	-	-	-
15.	นายสุวิทย์ พรหมขัง	-	-	พนักงานขับรถยนต์ (ดับเพลิง)	-	พนักงานขับรถยนต์ (ดับเพลิง)	-	พนักงานขับรถยนต์ (ดับเพลิง)	-	130,560 (10,880x12)	-	-	-
16.	นายฉัตรพนธ์ ประกอบพราน	-	-	พนักงานขับรถยนต์ (บรรทุกน้ำ)	-	พนักงานขับรถยนต์ (บรรทุกน้ำ)	-	พนักงานขับรถยนต์ (บรรทุกน้ำ)	-	118,800 (9,900x12)	-	-	-
17.	นายฉัตรชัย เทียงจรรยา	-	-	พนักงานขับรถยนต์ (กู้ภัย)	-	พนักงานขับรถยนต์ (กู้ภัย)	-	พนักงานขับรถยนต์ (กู้ภัย)	-	123,120 (10,260x12)	-	-	-
18.	น.ส.ชีวิรัตน์ ช่างเนียม	-	-	คนงาน	-	คนงาน	-	คนงาน	-	108,000 (9,000x12)	-	-	-
19.	นางวรรณรัตน์ เข้มเพชร	-	-	ภารโรง	-	ภารโรง	-	ภารโรง	-	108,000 (9,000x12)	-	-	-
20.	นายรามศต ยิ่งอยู่	-	-	พนักงานดับเพลิง	-	พนักงานดับเพลิง	-	พนักงานดับเพลิง	-	108,000 (9,000x12)	-	-	-
21.	นายพิศิษฐ์ บุญเชื้อ	-	-	พนักงานดับเพลิง	-	พนักงานดับเพลิง	-	พนักงานดับเพลิง	-	108,000 (9,000x12)	-	-	-
กองคลัง													
22.	น.ส.รชนี ชุ่มสนิท	ศิลปศาสตรบัณฑิต	04-0103-001	นักบริหารงานคลัง	7	นักบริหารงานคลัง	04-0103-001	นักบริหารงานคลัง	7	305,640 (25,470x12)	42,000 (3,500x12)	-	347,640
23.	น.ส.ปาริชาติ ทองมี	บริหารธุรกิจบัณฑิต	04-0307-001	นักวิชาการเงินและบัญชี	5	นักวิชาการเงินและบัญชี	04-0307-001	นักวิชาการเงินและบัญชี	5	223,080 (18,590x12)	-	-	-

ที่	ชื่อ - สกุล	คุณวุฒิ	กรอบอัตราเดิม		กรอบอัตราค่าจ้างใหม่		เงินเดือน			หมายเหตุ		
			เลขที่ตำแหน่ง	ตำแหน่ง	ระดับ	เลขที่ตำแหน่ง	ตำแหน่ง	ระดับ	เงินเดือน		เงินประจำตำแหน่ง	เงินเพิ่มอื่นๆ/ เงินค่าตอบแทน
24.	น.ส.หฤดี ทองพูล	บริหารธุรกิจบัณฑิต	04-0303-001	เจ้าพนักงานการคลัง	4	04-0303-001	เจ้าพนักงานการคลัง	4	174,840 (14,570x12)	-	-	-
25.	นายบุญส่ง เวชศาสตร์	อนุปริญญา ศิลปศาสตร	04-0309-001	เจ้าพนักงานจัดเก็บรายได้	6ว	04-0309-001	เจ้าพนักงานจัดเก็บรายได้	6ว	264,480 (22,040x12)	-	-	-
26.	น.ส.ศศิพิมพ์ จีบบรรจง	บวส.การบัญชี	04-0313-001	เจ้าพนักงานพัสดุ	5	04-0313-001	เจ้าพนักงานพัสดุ	5	180,000 (15,000x12)	-	-	-
27.	น.ส.อัญชญา โลพิศ	รัฐประศาสนศาสตรบัณฑิต	04-0211-002	เจ้าหน้าที่ธุรการ	2	04-0211-002	เจ้าหน้าที่ธุรการ	2	107,640 (8,970x12)	-	-	ว่างเดิม
กองช่าง												
28.	-ว่าง-	-	05-0104-001	นักบริหารงานช่าง (หัวหน้ากองช่าง)	6	05-0104-001	นักบริหารงานช่าง (หัวหน้ากองช่าง)	6	278,820	-	-	ว่างเดิม
29.	นายธงชัย ทองปัสโนวี	บวส.(ช่างก่อสร้าง)	05-0503-002	นายช่างโยธา	5	05-0503-002	นายช่างโยธา	5	187,320 (15,610x12)	-	-	-
30.	นายสุวิทย์ ทิพย์โกชนา	บวส.(ช่างไฟฟ้ากำลัง)	05-0524-001	นายช่างไฟฟ้า	2	05-0524-001	นายช่างไฟฟ้า	2	140,760 (11,730x12)	-	-	-
31.	นางนงเยาวรรณ ทองจันทร์	ศิลปศาสตรบัณฑิต	05-0212-002	เจ้าพนักงานธุรการ	4	05-0212-002	เจ้าพนักงานธุรการ	4	174,840 (14,570x12)	-	-	-
32.	นายจิรวัดณ์ สุนสาระพงษ์	-	-	ผู้ช่วยช่างโยธา	-	-	ผู้ช่วยช่างโยธา	-	128,160 (10,680x12)	-	-	-
33.	นายเจษฎา รัตน์เทือกไทร	-	-	ผู้ช่วยช่างเครื่องกล	-	-	ผู้ช่วยช่างเครื่องกล	-	128,160 (10,680x12)	-	-	-
กองสาธารณสุขและสิ่งแวดล้อม												
34.	น.ส.กมลนิดา อ่ำไพรัตน์	สาธารณสุขศาสตรบัณฑิต	06-0105-001	นักบริหารงานสาธารณสุข (หัวหน้ากองสาธารณสุข)	6	06-0105-001	นักบริหารงานสาธารณสุข (หัวหน้ากองสาธารณสุข)	6	230,400 (19,200x12)	42,000 (3,500x12)	-	272,400

ที่	ชื่อ - สกุล	คุณวุฒิ	กรอบอัตราเดิม			กรอบอัตราค่าจ้างใหม่			เงินเดือน			หมายเหตุ
			เลขที่ตำแหน่ง	ตำแหน่ง	ระดับ	เลขที่ตำแหน่ง	ตำแหน่ง	ระดับ	เงินเดือน	เงินประจำตำแหน่ง	เงินเพิ่มขึ้น/เงินค่าตอบแทน	
35.	นายธีระศักดิ์ จีระภา	-	-	พนักงานขับรถยนต์	-	-	พนักงานขับรถยนต์	-	159,720 (13,310x12)	-	-	-
36.	นายศรายุทธ ทิพย์มงคล	-	-	พนักงานขับรถยนต์ (บรรทุกขยะ)	-	-	พนักงานขับรถยนต์ (บรรทุกขยะ)	-	123,120 (10,260x12)	-	-	-
37.	นายประภาพร บัวทอง	-	-	พนักงานประจำ รถบรรทุกขยะ	-	-	พนักงานประจำ รถบรรทุกขยะ	-	108,000 (9,000x12)	-	-	-
38.	นายรัชช ครอบทรัพย์	-	-	พนักงานประจำ รถบรรทุกขยะ	-	-	พนักงานประจำ รถบรรทุกขยะ	-	108,000 (9,000x12)	-	-	-
39.	นายประสาร คงมาก	-	-	พนักงานประจำ รถบรรทุกขยะ	-	-	พนักงานประจำ รถบรรทุกขยะ	-	108,000 (9,000x12)	-	-	-
40.	นายศุภมาน รัตนกร	-	-	พนักงานประจำ รถบรรทุกขยะ	-	-	พนักงานประจำ รถบรรทุกขยะ	-	108,000 (9,000x12)	-	-	-
41.	นายธวัชชัย เอ็งฉ้วน	-	-	พนักงานประจำ รถบรรทุกขยะ	-	-	พนักงานประจำ รถบรรทุกขยะ	-	108,000 (9,000x12)	-	-	-
42.	น.ส.สมใจ พรหมบังเกิด	-	-	คนงานกวาดขยะ	-	-	คนงานกวาดขยะ	-	108,000 (9,000x12)	-	-	-
43.	น.ส.โสภณ แสงวงการ	-	-	คนงาน	-	-	คนงาน	-	108,000 (9,000x12)	-	-	-
44.	นางเล็ก เห็นจริง	-	-	คนงาน	-	-	คนงาน	-	108,000 (9,000x12)	-	-	-
กองการศึกษา												
45.	น.ส.ชวลิตา โลพิศ	ศิลปศาสตรบัณฑิต	08-0108-001	นักบริหารการศึกษา (หัวหน้ากองการศึกษา)	6	08-0108-001	นักบริหารการศึกษา (หัวหน้ากองการศึกษา)	6	234,960 (19,580x12)	42,000 (3,500)	-	276,960

ที่	ชื่อ - สกุล	คุณวุฒิ	กรอบอัตราเดิม			กรอบอัตราค่าจ้างใหม่			เงินเดือน			หมายเหตุ
			เลขที่ตำแหน่ง	ตำแหน่ง	ระดับ	เลขที่ตำแหน่ง	ตำแหน่ง	ระดับ	เงินเดือน	เงินประจำตำแหน่ง	เงินเพิ่มอื่นๆ/ค่าตอบแทน	
46.	น.ส.ชุตินา บุญขวัญ	รัฐศาสตรบัณฑิต	08-0212-003	เจ้าพนักงานธุรการ	4	08-0212-003	เจ้าพนักงานธุรการ	4	174,840 (14,570x12)	-	-	-
47.	นางสุภาพร จันทร์ณรงค์	ครุศาสตรบัณฑิต	86-2-0086	ครู คศ.1	-	86-2-0086	ครู คศ.1	-	209,880 (17,490x12)	-	-	เงินอุดหนุน
48.	-ว่าง-	-	-	หัวหน้าศูนย์พัฒนาเด็กเล็ก	-	-	หัวหน้าศูนย์พัฒนาเด็กเล็ก	-	180,000	-	-	เงินอุดหนุน/ว่าง
49.	-ว่าง-	-	-	ครูผู้ดูแลเด็ก	-	-	ครูผู้ดูแลเด็ก	-	112,800	-	-	เงินอุดหนุน/ว่าง
50.	-ว่าง-	-	-	ครูผู้ดูแลเด็ก	-	-	ครูผู้ดูแลเด็ก	-	112,800	-	-	เงินอุดหนุน/ว่าง
51.	นายชินทร์ ศรีคงแก้ว	-	-	คนงาน	-	-	คนงาน	-	108,000 (9,000x12)	-	-	-

12. แนวทางการพัฒนาข้าราชการหรือพนักงานส่วนท้องถิ่น

เพื่อเพิ่มพูนความรู้ ทักษะ ทักษะคติ คุณธรรมและจริยธรรม อันอาจทำให้การปฏิบัติหน้าที่ของพนักงานเทศบาลและลูกจ้างของเทศบาลทุกคน ทุกตำแหน่งให้มีโอกาสได้รับการพัฒนาอย่างสม่ำเสมอ จึงกำหนดให้มีการพัฒนา ดังนี้

11.1 การจัดปฐมนิเทศพนักงานและลูกจ้างที่ได้รับการบรรจุใหม่ ให้มีความรู้ในเรื่องขององค์กร หน่วยงานการปฏิบัติงานและนโยบายของฝ่ายบริหาร

11.2 การฝึกอบรม จัดส่งพนักงานและลูกจ้างเข้ารับการอบรมตามหลักสูตรต่างๆ ที่เกี่ยวข้องกับการปฏิบัติหน้าที่ของข้าราชการ

11.3 การศึกษาดูงาน จัดให้มีการเดินทางเพื่อไปศึกษาดูงานในสถานที่ต่างๆ ทั้งของภาครัฐและเอกชน อย่างน้อยปีละ 1 ครั้ง เพื่อนำความรู้และประสบการณ์ที่ได้รับมาประยุกต์ใช้ในการปฏิบัติงาน

11.4 การประชุมเชิงปฏิบัติการเพื่อสรุปหรือหาแนวทางแก้ไขปัญหา ทั้งทางด้านการบริหาร การปฏิบัติหน้าที่ การแก้ไขปัญหาความเดือดร้อน และปัญหาอื่นๆ ที่เกี่ยวเนื่องกับการปฏิบัติหน้าที่ราชการและการให้บริการ

13. ประกาศคุณธรรมและจริยธรรมของพนักงานและลูกจ้างของเทศบาล

ตามรัฐธรรมนูญแห่งราชอาณาจักรไทย มาตรา 77 กำหนดให้รัฐจัดทำมาตรฐานทางคุณธรรมและจริยธรรมของข้าราชการและพนักงานหรือลูกจ้างอื่นของรัฐ เพื่อป้องกันการทุจริต และประพฤติมิชอบและเสริมสร้างประสิทธิภาพในการปฏิบัติหน้าที่ ประกอบกับ พ.ร.บ.ระเบียบบริหารราชการแผ่นดิน พ.ศ.2534 มาตรา 3/1 และพ.ร.บ. ระเบียบบริหารงานบุคคลส่วนท้องถิ่น พ.ศ.2542 มาตรา 33(1) และเทศบาลสละพลี ได้ประกาศมาตรฐานทางคุณธรรมและจริยธรรมของพนักงาน ลูกจ้างและพนักงานจ้างของเทศบาลตำบลสละพลี เพื่อเป็นเครื่องกำกับความประพฤติกรรม ดังนี้

1. พึงปฏิบัติหน้าที่ด้วยความซื่อสัตย์ สุจริต และมีความรับผิดชอบโดยตั้งมั่นอยู่ในหลักธรรม
2. พึงปฏิบัติหน้าที่อย่างเปิดเผย โปร่งใส สามารถตรวจสอบได้
3. พึงให้บริการด้วยความเสมอภาค สะดวก รวดเร็ว และมีอัธยาศัยไมตรี
4. พึงปฏิบัติหน้าที่โดยมุ่งผลสัมฤทธิ์ของงานคุ้มค่า
5. พึงพัฒนาทักษะความรู้ และตนเองให้ทันสมัยอยู่เสมอ

“ ยิ้มแย้ม แจ่มใส ตั้งใจ มุ่งมั่น ซื่อสัตย์ โปร่งใส สุจริต เสมอภาค และตรวจสอบได้ ”

ภาคผนวก

เทศบาลตำบลสะพลี

นักบริหารงานเทศบาล 7

หน่วยงานตรวจสอบภายใน

สำนักปลัดเทศบาล
นักบริหารงานทั่วไป 7 (ว่าง)

- นักบริหารงานทั่วไป 6
- 1.งานธุรการ**
 - เจ้าหน้าที่บริหารงานทั่วไป 4
 - ผู้ช่วยเจ้าหน้าที่บันทึกข้อมูล (การกิจ) 1 อัตรา
 - พนักงานขับรถยนต์ (ส่วนกลาง) (การกิจ) 1 อัตรา
 - คนงาน (ทั่วไป) 1 อัตรา
 - การโรง (ทั่วไป) 1 อัตรา
- 2.งานกรเจ้าพนักงานที่และนิติกร**
 - บุคลากร 6ว
- 3.งานทะเบียนราษฎรและบัตร**
 - เจ้าหน้าที่บริหารงานทะเบียนฯ 6ว
- 4.งานแผนและงบประมาณ**
 - เจ้าหน้าที่วิเคราะห์ฯ 6ว
 - ผู้ช่วยเจ้าหน้าที่วิเคราะห์ฯ (การกิจ) 1 อัตรา
- 5.งานป้องกันและบรรเทาสาธารณภัย**
 - เจ้าพนักงานป้องกันและบรรเทาฯ 4
 - ผู้ช่วยเจ้าหน้าที่ป้องกันฯ (การกิจ) 1 อัตรา
 - พนักงานดับเพลิง (การกิจ) 1 อัตรา
 - พนักงานขับรถยนต์ (ดับเพลิง)(การกิจ) 1 อัตรา
 - พนักงานขับรถยนต์ (บรรทุกน้ำ)(การกิจ) 1 อัตรา
 - พนักงานขับรถยนต์ (กู้ภัย)(การกิจ) 1 อัตรา
 - พนักงานดับเพลิง (ทั่วไป) 2 อัตรา
- 6.งานประชาสัมพันธ์**
- 7.งานสวัสดิการและสังคม**
 - นักพัฒนาชุมชน 6ว

กองคลัง
นักบริหารงานคลัง 7

- 1.งานธุรการ**
 - เจ้าหน้าที่ธุรการ 2
- 2.งานการเงินและบัญชี**
 - นักวิชาการเงินและบัญชี 5
- 3.งานพัสดุและทรัพย์สิน**
 - เจ้าพนักงานพัสดุ 5
- 4.งานจัดเก็บและพัฒนารายได้**
 - เจ้าพนักงานจัดเก็บรายได้ 6ว
- 5.งานแผนพื้นที่ภาษีและทะเบียนฯ**
 - เจ้าพนักงานการคลัง 4

กองช่าง
นักบริหารงานช่าง 6 (ว่าง)

- 1.งานธุรการ**
 - เจ้าพนักงานธุรการ 4
- 2.งานสาธารณูปโภค**
 - ผู้ช่วยช่างโยธา (การกิจ) 1 อัตรา
- 3.งานวิศวกรรมโยธา**
 - นายช่างโยธา 5
- 4.งานจัดสถานที่**
 - นายช่างไฟฟ้า 2
- 5.งานช่างเครื่องกล (การกิจ) 1 อัตรา**

กองสาธารณสุขและสิ่งแวดล้อม
นักบริหารงานสาธารณสุข 6

- 1.งานธุรการ**
- 2.งานป้องกันและควบคุมโรคติดต่อ**
 - คนงาน (ทั่วไป) 2 อัตรา
- 3.งานสุขภาพตำบลและอนามัยสิ่งแวดล้อม**
- 4.งานรักษาความสะอาด**
 - พนักงานขับรถยนต์ (บรรทุกขยะ) (การกิจ) 1 อัตรา
 - พนักงานกวาดขยะ (ทั่วไป) 5 อัตรา
- 5.งานสาธารณสุขชุมชน**
 - ลูกจ้างประจำ
 - 1. พนักงานขับรถยนต์ (บรรทุกขยะ)

กองการศึกษา
นักบริหารการศึกษา 6

- 1.งานบริหารการศึกษา**
 - เจ้าพนักงานธุรการ 4
 - หัวหน้าศูนย์พัฒนาเด็กเล็ก (การกิจ) ว่าง 1 อัตรา
 - ผู้ช่วยครูผู้ดูแลเด็ก (การกิจ) 2 อัตรา ว่าง 2 อัตรา
- 2.งานพัฒนาการศึกษา**
- 3.งานบริหารกีฬาและนันทนาการ**
 - คนงาน (ทั่วไป) 1 อัตรา
- ศูนย์พัฒนาเด็กเล็กเทศบาลตำบลสะพลี**
 - ครู ค.ศ.1



(ลงชื่อ).....ผู้รายงาน

(นายอำพร กัลปหา)

ปลัดเทศบาลตำบลสะพลี

พื้นที่เทศบาลตำบลสะพลี 6.15 ตารางกิโลเมตร
ประชากร 2,230 คน
ภาระค่าใช้จ่ายหมวดเงินเดือน ร้อยละ ปี 2558 = 38.39
ภาระค่าใช้จ่ายหมวดเงินเดือน ร้อยละ ปี 2559 = 37.75
ภาระค่าใช้จ่ายหมวดเงินเดือน ร้อยละ ปี 2560 = 37.10



คำสั่งเทศบาลตำบลสะพลี

ที่ ๔๑๒ / ๒๕๕๗

เรื่อง การจัดคนลงสู่ตำแหน่ง ใช้แผนพัฒนาอัตรากำลัง ๓ ปี (พ.ศ. ๒๕๕๘ - พ.ศ. ๒๕๖๐)

อาศัยอำนาจตามความในมาตรา ๑๕ ประกอบมาตรา ๒๕ แห่งพระราชบัญญัติระเบียบบริหารงานบุคคลส่วนท้องถิ่น พ.ศ. ๒๕๔๒ ข้อ ๑๗ ของประกาศคณะกรรมการพนักงานเทศบาลจังหวัดชุมพร เรื่อง หลักเกณฑ์และเงื่อนไขเกี่ยวกับการบริหารงานบุคคลของเทศบาล ประกอบกับมติคณะกรรมการพนักงานเทศบาล ในการประชุม ครั้งที่ ๙/๒๕๕๗ เมื่อวันที่ ๒๒ กันยายน ๒๕๕๗ จึงประกาศใช้ แผนอัตรากำลัง ๓ ปี (พ.ศ. ๒๕๕๘ - พ.ศ. ๒๕๖๐) และจัดให้พนักงานเทศบาลลงสู่ตำแหน่งกรองอัตรากำลังใหม่ จำนวน อัตรာ ๕๑ อัตรာ ดังบัญชีรายละเอียดแนบท้ายนี้

ทั้งนี้ ตั้งแต่วันที่ ๑ เดือน ตุลาคม พ.ศ. ๒๕๕๗

สั่ง ณ วันที่ ๑๖ เดือน ตุลาคม พ.ศ. ๒๕๕๗

(นายกฤษฎา โลพิศ)

นายกเทศมนตรีตำบลสะพลี

ที่	ชื่อ - สกุล	คุณวุฒิ	กรอบอัตราเดิม		กรอบอัตรากำลังใหม่		เงินเดือน			หมายเหตุ		
			เลขที่ตำแหน่ง	ตำแหน่ง	ระดับ	ตำแหน่ง	ระดับ	เงินเดือน	เงินประจำตำแหน่ง		เงินเพิ่มอื่น ๆ/เงินค่าตอบแทน	
1.	นายอำพร กัลปทา	ศิลปศาสตรบัณฑิต	00-0101-001	นักบริหารงานเทศบาล (ปลัดเทศบาล)	7	00-0101-001	นักบริหารงานเทศบาล (ปลัดเทศบาล)	7	26,980	3,500	-	-
สำนักปลัดเทศบาล												
2.	-ว่าง-		01-0102-001	นักบริหารงานทั่วไป (หัวหน้าสำนักปลัด)	7	01-0102-001	นักบริหารงานทั่วไป (หัวหน้าสำนักปลัด)	7	-	-	-	ว่าง
3.	น.ส.อุมาพร สุภการ	ศิลปศาสตรมหาบัณฑิต	01-0102-001	นักบริหารงานทั่วไป (หัวหน้าสำนักปลัด)	6	01-0102-001	นักบริหารงานทั่วไป (หัวหน้าสำนักปลัด)	6	24,270	3,500	-	-
4.	น.ส.นงคิษฐ์ อยู่ทัน	รัฐศาสตรบัณฑิต	01-0704-001	นักพัฒนาชุมชน	6ว	01-0704-001	นักพัฒนาชุมชน	6ว	19,580	-	-	-
5.	นายธนศร เขียวภักดิ์	ศิลปศาสตรบัณฑิต	01-0208-001	บุคลากร	6ว	01-0208-001	บุคลากร	6ว	19,580	-	-	-
6.	นายอุดมพร อภิเชษฐเขตต์	รัฐประศาสนศาสตรมหาบัณฑิต	01-0201-001	เจ้าหน้าที่วิเคราะห์นโยบายและแผน	5	01-201-001	เจ้าหน้าที่วิเคราะห์นโยบายและแผน	5	22,490	-	-	-
7.	น.ส.กิริติ ยอดทอง	ศิลปศาสตรบัณฑิต	01-0215-001	เจ้าหน้าที่บริหารงานทะเบียนและบัตรฯ	6ว	01-0215-001	เจ้าหน้าที่บริหารงานทะเบียนและบัตรฯ	6ว	19,580	-	-	-
8.	น.ส.วิมลรัตน์ คุณวุฒิ	รัฐประศาสนศาสตรมหาบัณฑิต	01-0209-001	เจ้าหน้าที่บริหารงานทั่วไป	4	01-0209-001	เจ้าหน้าที่บริหารงานทั่วไป	4	18,790	-	-	-
9.	นายยุทธศักดิ์ จันทร์สุริย์	บวส.(ช่างไฟฟ้ากำลัง)	01-0222-001	เจ้าพนักงานป้องกันและบรรเทาสาธารณภัย	4	01-0222-001	เจ้าพนักงานป้องกันและบรรเทาสาธารณภัย	4	14,570	-	-	-
10.	น.ส.ณัฐชยา โลหิต	-	-	ผู้ช่วยเจ้าหน้าที่วิเคราะห์นโยบายฯ	-	-	ผู้ช่วยเจ้าหน้าที่วิเคราะห์นโยบายฯ	-	16,910	-	-	-
11.	น.ส.ธิดารัตน์ วิเศษศักดิ์	-	-	ผู้ช่วยเจ้าหน้าที่บันทึกข้อมูล	-	-	ผู้ช่วยเจ้าหน้าที่บันทึกข้อมูล	-	10,070	-	-	-

ที่	ชื่อ - สกุล	คุณวุฒิ	กรอบอัตราเดิม			กรอบอัตราค่าจ้างใหม่			เงินเดือน			หมายเหตุ
			เลขที่ตำแหน่ง	ตำแหน่ง	ระดับ	เลขที่ตำแหน่ง	ตำแหน่ง	ระดับ	เงินเดือน	เงินประจำตำแหน่ง	เงินเพิ่มอื่น ๆ/เงินค่าตอบแทน	
12.	นายวัฒนา โชคสมหวัง	-	-	พนักงานขับรถยนต์ (ส่วนกลาง)	-	-	พนักงานขับรถยนต์ (ส่วนกลาง)	-	10,880	-	-	-
13.	นายชูชาติ สารีสุษ	-	-	ผู้ช่วยเจ้าหน้าที่ป้องกันฯ	-	-	ผู้ช่วยเจ้าหน้าที่ป้องกันฯ	-	10,880	-	-	-
14.	นายโกวิทย์ ทิพย์โกชนา	-	-	พนักงานดับเพลิง	-	-	พนักงานดับเพลิง	-	10,880	-	-	-
15.	นายสุวิทย์ พรหมซัง	-	-	พนักงานขับรถยนต์ (ดับเพลิง)	-	-	พนักงานขับรถยนต์ (ดับเพลิง)	-	10,880	-	-	-
16.	นายณัฏพณ ประกอบ ปรากฏ	-	-	พนักงานขับรถยนต์ (บรรทุกน้ำ)	-	-	พนักงานขับรถยนต์ (บรรทุกน้ำ)	-	9,900	-	-	-
17.	นายฉัตรชัย เทียงจรรยา	-	-	พนักงานขับรถยนต์ (กุ๊ว)	-	-	พนักงานขับรถยนต์ (กุ๊ว)	-	10,260	-	-	-
18.	น.ส.ชีว์รัตน์ ช่างเนียม	-	-	คนงาน	-	-	คนงาน	-	9,000	-	-	-
19.	นางวราภรณ์ เข็มเพชร	-	-	ภารโรง	-	-	ภารโรง	-	9,000	-	-	-
20.	นายรามศต ยิ่งอยู่	-	-	พนักงานดับเพลิง	-	-	พนักงานดับเพลิง	-	9,000	-	-	-
21.	นายพิศิษฐ์ บุญเชื้อ	-	-	พนักงานดับเพลิง	-	-	พนักงานดับเพลิง	-	9,000	-	-	-
กองคลัง												
22.	น.ส.รัชนี ชุ่มสนิท	ศิลปศาสตรบัณฑิต	04-0103-001	นักบริหารงานคลัง	7	04-0103-001	นักบริหารงานคลัง	7	25,470	3,500	-	-
23.	น.ส.ปวีณา ทงมี	บริหารธุรกิจบัณฑิต	04-0307-001	นักวิชาการเงินและบัญชี	5	04-0307-001	นักวิชาการเงินและบัญชี	5	18,590	-	-	-

ที่	ชื่อ - สกุล	คุณวุฒิ	กรอบอัตราเดิม			กรอบอัตราค่าจ้างใหม่			เงินเดือน			หมายเหตุ
			เลขที่ตำแหน่ง	ตำแหน่ง	ระดับ	เลขที่ตำแหน่ง	ตำแหน่ง	ระดับ	เงินเดือน	เงินประจำตำแหน่ง	เงินเพิ่มอื่นๆ/เงินค่าตอบแทน	
24.	น.ส.หฤดี ทองพูล	บริหารธุรกิจบัณฑิต	04-0303-001	เจ้าพนักงานการคลัง	4	04-0303-001	เจ้าพนักงานการคลัง	4	14,570	-	-	-
25.	นายบุญส่ง เวชศาสตร์	อนุปริญญา ศิลปศาสตร์	04-0309-001	เจ้าพนักงานจัดเก็บรายได้	6ว	04-0309-001	เจ้าพนักงานจัดเก็บรายได้	6ว	22,040	-	-	-
26.	น.ส.ศศิพิมพ์ จีบบรรจง	ปวส.การบัญชี	04-0313-001	เจ้าพนักงานพัสดุ	5	04-0313-001	เจ้าพนักงานพัสดุ	5	15,000	-	-	-
27.	น.ส.อัญชนา โลพิศ	รัฐประศาสนศาสตร์บัณฑิต	04-0211-002	เจ้าหน้าที่ธุรการ	2	04-0211-002	เจ้าหน้าที่ธุรการ	2	-	-	-	ว่างเดิม
กองช่าง												
28.	-ว่าง-	-	05-0104-001	นักบริหารงานช่าง (หัวหน้ากองช่าง)	6	05-0104-001	นักบริหารงานช่าง (หัวหน้ากองช่าง)	6	-	-	-	ว่างเดิม
29.	นายธงชัย ทองปัสโนวี	ปวส.(ช่างก่อสร้าง)	05-0503-002	นายช่างโยธา	5	05-0503-002	นายช่างโยธา	5	15,610	-	-	-
30.	นายสุวิทย์ ทิพย์โกษา	ปวส.(ช่างไฟฟ้ากำลัง)	05-0524-001	นายช่างไฟฟ้า	2	05-0524-001	นายช่างไฟฟ้า	2	11,730	-	-	-
31.	นางสมมาตรณ ทองจันทร์	ศิลปศาสตรบัณฑิต	05-0212-002	เจ้าพนักงานธุรการ	4	05-0212-002	เจ้าพนักงานธุรการ	4	14,570	-	-	-
32.	นายจิรวัดน์ สุนสาระพัง	-	-	ผู้ช่วยช่างโยธา	-	-	ผู้ช่วยช่างโยธา	-	10,680	-	-	-
33.	นายเกษม รัตน์เหล็กไหล	-	-	ผู้ช่วยช่างเครื่องกล	-	-	ผู้ช่วยช่างเครื่องกล	-	10,680	-	-	-
กองสาธารณสุขและสิ่งแวดล้อม												
34.	น.ส.กุลนิดา อ่ำไพรัตน์	สาธารณสุขศาสตรบัณฑิต	06-0105-001	นักบริหารงานสาธารณสุข (หัวหน้ากองสาธารณสุข)	6	06-0105-001	นักบริหารงานสาธารณสุข (หัวหน้ากองสาธารณสุข)	6	19,200	3,500	-	-

ที่	ชื่อ - สกุล	คุณวุฒิ	กรอบอัตราเดิม		กรอบอัตราค่าจ้างใหม่		เงินเดือน			หมายเหตุ	
			เลขที่ตำแหน่ง	ตำแหน่ง	ระดับ	เลขที่ตำแหน่ง	ตำแหน่ง	ระดับ	เงินเดือน		เงินประจำตำแหน่ง
35.	นายธีระศักดิ์ จีระภา	-	-	พนักงานขับรถยนต์	-	-	พนักงานขับรถยนต์	-	13,310	-	-
36.	นายศรายุทธ ทิพย์มงคล	-	-	พนักงานขับรถยนต์ (บรรทุกขยะ)	-	-	พนักงานขับรถยนต์ (บรรทุกขยะ)	-	10,260	-	-
37.	นายประเมภ บัวทอง	-	-	พนักงานประจำ รถบรรทุกขยะ	-	-	พนักงานประจำ รถบรรทุกขยะ	-	9,000	-	-
38.	นายธวัช ครองทรัพย์	-	-	พนักงานประจำ รถบรรทุกขยะ	-	-	พนักงานประจำ รถบรรทุกขยะ	-	9,000	-	-
39.	นายประสาร คงมาก	-	-	พนักงานประจำ รถบรรทุกขยะ	-	-	พนักงานประจำ รถบรรทุกขยะ	-	9,000	-	-
40.	นายสมาน รัตนกร	-	-	พนักงานประจำ รถบรรทุกขยะ	-	-	พนักงานประจำ รถบรรทุกขยะ	-	9,000	-	-
41.	นายธวัช ธีรฉัตร	-	-	พนักงานประจำ รถบรรทุกขยะ	-	-	พนักงานประจำ รถบรรทุกขยะ	-	9,000	-	-
42.	น.ส.สมใจ พรหมบังเกิด	-	-	คนงานกวาดขยะ	-	-	คนงานกวาดขยะ	-	9,000	-	-
43.	น.ส.โสภ แสวงการ	-	-	คนงาน	-	-	คนงาน	-	9,000	-	-
44.	นางเล็ก เห็นจริง	-	-	คนงาน	-	-	คนงาน	-	9,000	-	-
กองการศึกษา											
45.	น.ส.ชาลิสา โลพิศ	ศิลปศาสตรบัณฑิต	08-0108-001	นักบริหารการศึกษา (หัวหน้ากองการศึกษา)	6	08-0108-001	นักบริหารการศึกษา (หัวหน้ากองการศึกษา)	6	19,580	3,500	-

ที่	ชื่อ - สกุล	คุณวุฒิ	กรอบอัตราเดิม			กรอบอัตรากำลังใหม่			เงินเดือน			หมายเหตุ
			เลขที่ตำแหน่ง	ตำแหน่ง	ระดับ	เลขที่ตำแหน่ง	ตำแหน่ง	ระดับ	เงินเดือน	เงินประจำตำแหน่ง	เงินเพิ่มอื่นๆ/เงินค่าตอบแทน	
46.	น.ส.สุติมา บุญขวัญ	รัฐศาสตรบัณฑิต	08-0212-003	เจ้าพนักงานธุรการ	4	08-0212-003	เจ้าพนักงานธุรการ	4	14,570	-	-	-
47.	นางสุภาพร จันทร์ณรงค์	ครุศาสตรบัณฑิต	86-2-0086	ครู คศ.1	-	86-2-0086	ครู คศ.1	-	17,490	-	-	เงินอุดหนุน
48.	-ว่าง-	-	-	หัวหน้าศูนย์พัฒนาเด็กเล็ก	-	-	หัวหน้าศูนย์พัฒนาเด็กเล็ก	-	-	-	-	เงินอุดหนุน/ว่าง
49.	-ว่าง-	-	-	ครูผู้ดูแลเด็ก	-	-	ครูผู้ดูแลเด็ก	-	-	-	-	เงินอุดหนุน/ว่าง
50.	-ว่าง-	-	-	ครูผู้ดูแลเด็ก	-	-	ครูผู้ดูแลเด็ก	-	-	-	-	เงินอุดหนุน/ว่าง
51.	นายชินทร์ ศรีคงแก้ว	-	-	คนงาน	-	-	คนงาน	-	9,000	-	-	-